



Valsts probācijas dienests

Probācijas klientu noziedzīgu nodarījumu recidīvs: 2019. gada, 2020. gada un 2021. gada kohortu salīdzinājums

Ziņojuma autori:
Dr. sc. soc. Anvars Zavackis
Mg. sc. soc. Līva Liekne

Rīga, 2026

ANOTĀCIJA

Šajā pētījumā analizēti Valsts probācijas dienesta klientu noziedzīgu nodarījumu recidīva rādītāji, salīdzinot trīs kohortas – personas, kuras soda izpildi VPD uzsāka 2019., 2020. un 2021. gadā. Pētījuma mērķis ir raksturot probācijas klientu profilu, identificēt recidīva līmeni un dinamiku dažādās soda veidu grupās, kā arī izvērtēt riska un vajadzību novērtējuma spēju prognozēt faktisko recidīvu vispārējā un vardarbības recidīva kontekstā.

Pētījumā izmantoti Valsts probācijas dienesta informācijas sistēmas "Probācijas lietu uzskaites sistēma" dati, kas papildināti ar informāciju no Valsts elektroniskās sistēmas "Sodu reģistrs". Analīzei izveidota izlase, kas ietver 16 497 unikālus probācijas klientus un 18 426 soda izpildes gadījumus. Recidīvs pētījumā definēts kriminoloģiski – kā jauna kriminālprocesa ierosināšana recidīva mērīšanas periodā. Recidīvs analizēts viena, divu un trīs gadu periodā pēc soda izpildes uzsākšanas vai atgriešanās sabiedrībā.

Rezultāti liecina par augstu tendenču stabilitāti analizētajā periodā. Kopējais recidīva līmenis trīs gadu periodā sasniedz 39%, savukārt vardarbīgā recidīva – 7%. Recidīva rādītāji ievērojami atšķiras starp dažādām soda veidu grupām un šīs atšķirības saglabājas visos analizētajos laika periodos. Zemāks un stabilāks recidīva līmenis raksturīgs nosacīti no kriminālatbildības atbrīvotajām un nosacīti notiesātajām personām, savukārt probācijas uzraudzības, sabiedrisko darbu un "dažādu sodu" grupām raksturīgs paaugstināts un noturīgs recidīva risks. Šīs atšķirības saglabājas arī ilgtermiņā, un pirmā gada recidīva līmenis kalpo kā uzticams turpmākās dinamikas indikators.

Pētījums apstiprina demogrāfisko un sociālo faktoru noturīgo ietekmi uz recidīvu – jaunāks vecums, vīrieša dzimums un nenodarbinātība ir saistīti ar augstāku recidīva risku, savukārt vecāks vecums, sievietes dzimums un nodarbinātība darbojas kā aizsargfaktori. Pētījumā ir aplūkota riska novērtējuma un recidīva saistība. Palielinoties riska līmenim, būtiski pieaug gan vispārējā, gan vardarbīgā recidīva iespējamība, un, iekļaujot riska līmeni analītiskajos modeļos, vairāki citi faktori (piemēram, soda veids vai dzimums) zaudē savu neatkarīgo prognozējošo nozīmi. Pētījuma rezultāti rāda, ka Valsts probācijas dienesta riska un vajadzību novērtējums prognozē recidīvu precīzāk nekā atsevišķi demogrāfiskie, sociālie vai soda veida mainīgie. Iekļaujot riska līmeni analītiskajos modeļos, vairāki citi faktori zaudē savu neatkarīgo prognozējošo nozīmi, kas norāda, ka riska novērtējums integrētā veidā apkopo galvenos recidīvu noteicošos elementus. Tas ļauj plānot sodu politiku un probācijas praksi, paļauties uz riska un vajadzību novērtējumu kā pamatu klientu diferenciacijai, resursu mērķētai izmantošanai un uz riska faktoru mazināšanu vērstu intervencu attīstībai.

SATURS

IEVADS	3
PĒTĪJUMA JĒDZIENU, METODOLOĢIJAS UN IZLASES RAKSTUROJUMS	3
PĒTĪJUMA IEROBEŽOJUMI	6
PĒTĪJUMA IZLASE	8
PĒTĪJUMA REZULTĀTI	9
Aprakstošā statistika	9
Recidīva rādītāji 2019., 2020. un 2021. gada kohortās un probācijas funkcijās	17
Saistība starp recidīva riska līmeni un faktisko recidīvu trīs gadu periodā	21
Vardarbības recidīvs	25
PĒTĪJUMA REZULTĀTU SALĪDZINĀJUMS AR IEPRIEKŠ VEIKTIEM PĒTĪJUMIEM	32
SECINĀJUMI	33

IEVADS

Šis ir jau ceturtais Valsts probācijas dienesta (turpmāk – VPD) pētījums, kurā tiek analizēta informācija par probācijas funkcijām un bijušo un esošo probācijas klientu izdarīto noziedzīgo nodarījumu recidīvu. Iepriekšējā recidīva pētījumā tika salīdzinātas 2016., 2017. un 2018. gada probācijas klientu kohortas un aplūkots tas, cik līdzīgs vai atšķirīgs bija probācijas klienta demogrāfiskas portrets un kādas ir izmaiņas recidīva rādītājos probācijas klientu populācijā.

Aktuālais pētījums turpina probācijas klientu recidīva izpēti. Tajā ir apkopota un analizēta informācija par probācijas klientiem, kuru sodu izpilde ir uzsākta 2019., 2020. un 2021. gadā. Analīzei izveidota izlase, kas ietver 16 497 unikālus probācijas klientus – 18 426 soda izpildes gadījumus, jo viena persona soda izpildi VPD varēja uzsākt vairākkārt, raksturojot arī viņu demogrāfiskos rādītājus. Pētījuma ziņojumā tiek analizēta informācija par izlasēs iekļautām personām piemēroto sodu un soda izpildi, iekļaujot informāciju par probācijas klientiem veikto riska un vajadzību novērtējumu, aplūkoti un analizēti recidīva rādītāji probācijas klientu populācijā.

Izpēte ir nozīmīga, jo tā sniedz ieskatu par probācijas klientiem kā grupu, ļauj analizēt kriminālsodu piemērošanas un izpildes politiku un prakses.

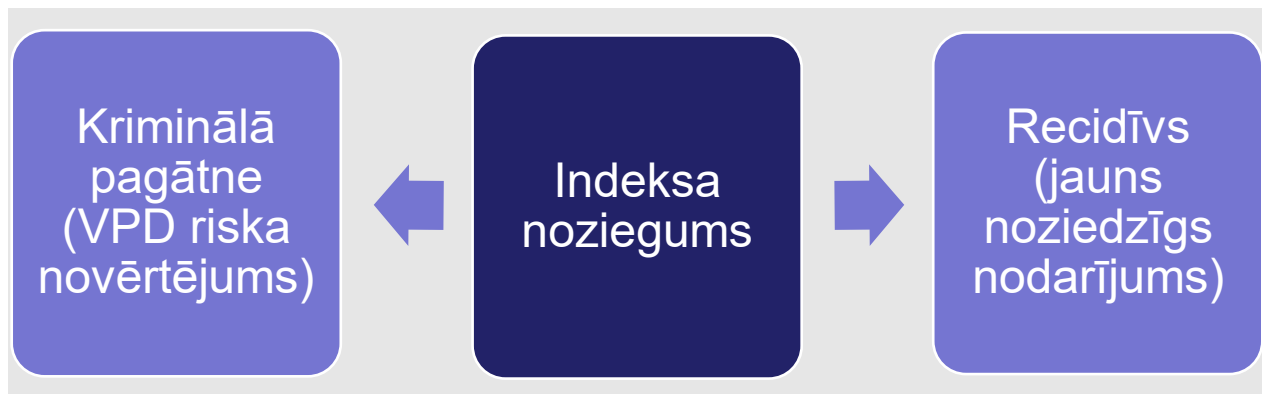
PĒTĪJUMA JĒDZIENU, METODOLOĢIJAS UN IZLASES RAKSTUROJUMS

Lai veiktu recidīvās noziedzības izpēti, tika izgūta un analizēta VPD datu bāzē "Probācijas lietu uzskaites sistēma" (turpmāk – PLUS) iekļautā informācija, kas tika papildināta ar datiem no Valsts elektroniskās sistēmas "Sodu reģistrs". Atbilstoši pētījuma analīzes nolūkam, dati ir sadalīti trīs pazīmju grupās (skatīt 1. attēlu):

1. sociāldemogrāfiskie dati un dati par "indeksa noziegumu" (piemēram, soda veids);
2. dati, kas raksturo izlasē iekļautā probācijas klientu kriminālo pagātņi un recidīva risku (VPD riska novērtējums);
3. recidīvu raksturojošie dati.

Noziedzīgs nodarījums vai nodarījumu kopums, kas bija par pamatu notiesātās personas nonākšanai probācijas sistēmā un kļūšanai par probācijas klientu, tika kodēts kā "indeksa noziegums". Šis noziedzīgais nodarījums vai nodarījumu kopums kalpoja par atskaites punktu iepriekšēju noziedzīgu nodarījumu un recidīva noteikšanai un nošķiršanai.

Pirms indeksa nozieguma izdarītie noziedzīgie nodarījumi (kriminālā pagātne), par kuriem pret probācijas klientu bija ierosināts kriminālprocess vai par kuru izdarīšanu persona tika sodīta, tika iekļauti kriminālās pagātnes rādītāju grupā un tie atspoguļojas VPD veiktajā riska novērtējumā. Savukārt noziedzīgi nodarījumi, kas izdarīti pēc personas notiesāšanas par indeksa noziegumu, tika klasificēti kā recidīvs.



1.attēls Analizēto pazīmju grupas

Pētījumā iekļautajiem probācijas klientiem dažādi tika izvēlēts "riska iestāšanās brīdis", jeb recidīva mērīšanas sākuma datums. Nosacītas notiesāšanas, sabiedriskā darba piemērošanas, un nosacīti no kriminālatbildības atbrīvoto gadījumos recidīva mērīšanas sākuma datums bija soda izpildes uzsākšanas datums VPD. Savukārt, nosacītas pirmstermiņa atbrīvošanas gadījumā, vai gadījumos, kad personai piemērots papildsods "Probācijas uzraudzība", vai cits sabiedrībā izciešams sods, bet notiesāšanas vai nolēmuma spēkā stāšanās brīdī persona atrodas ieslodzījumā, tad recidīvs tika mērīts no dienas, kad notiesātā persona atgriezās sabiedrībā, t.i. likumpārkāpējs tika atbrīvots no ieslodzījuma. Ja PLUS dati tika izmantoti izlasē iekļaujamo probācijas klientu identificēšanai un raksturošanai, tad "Sodu reģistra" dati tika izmantoti, lai konstatētu to, vai probācijas klienti ir izdarījuši noziedzīgu nodarījumu recidīva mērīšanas periodā.

Krimināllikuma 27.pantā (Krimināllikuma redakcija, kas spēkā no 10.06.2025.) recidīvs ir definēts kā jauns tīšs noziedzīgs nodarījums, tad, ja noziedzīgs nodarījums ir izdarīts pirms ir noņemta vai dzēsta sodāmība par iepriekš izdarīto noziedzīgo nodarījumu. Šāda krimināltiesiskā jēdziena "recidīvs" definīcija nav piemērota šī pētījuma īstenošanai, jo krimināltiesiskā definīcija nepietiekami raksturotu recidīvo noziedzību un būtiski samazina recidīva mērīšanas periodā izdarīto jaunu tīšu noziedzīgu nodarījumu gadījumu skaitu. Tam ir divi iemesli:

1. laika periods, pēc kāda brīža sodāmība tiek dzēsta, ir saistīts ar personai piespriesto sodu, tāpēc agrāk sodītu personu izdarīti jauni tīši noziedzīgi nodarījumi, kas izdarīti pēc sodāmības dzēšanas, netiktu uzskaitīti;
2. "notiesāšana" kā kritērijs "recidīva" definēšanai nav piemērots nesenā pagātnē izdarīto noziedzīgu nodarījumu analīzei, jo šāds kritērijs ir cieši saistīts ar kriminālprocesa virzības un iztiesāšanas/lēmuma pieņemšanas ātrumu, tāpēc kriminālprocesi, kas atrodas kādā no kriminālprocesa ālajām stadijām, arī netiktu uzskaitīti.

Apzinoties krimināltiesiskās recidīva definīcijas ierobežojumus, izpētes vajadzībām tika izmantota kriminoloģiskā recidīva definīcija¹, kas labāk ļauj analizēt nesenā pagātnē sodīto personu uzvedību.

Recidīva konstatēšanai tika izvēlēts kritērijs – izlasē iekļautā persona recidīva mērīšanas periodā ir izdarījusi darbību/darbības, par kuru izdarīšanu:

1. ir ierosināts kriminālprocess;
2. izlasē iekļautai personai ierosinātā kriminālprocesa ietvaros ir noteikts personas, pret kuru uzsākts kriminālprocess, aizturētā, aizdomās turētā vai apsūdzētā procesuālais statuss, vai arī kriminālprocess ir pabeigts ar notiesājošu spriedumu vai lēmumu par sodu/audzinoša rakstura piespiedu līdzekli.

Lai gan pētījumā izmantotā jēdziena definīcija ir plašāka kā krimināltiesiskā recidīva definīcija, tā neaptver visu recidīvo noziedzību. Proti, pētījumā lietotā definīcija neaptver tos gadījumus, kad izlasē iekļautā persona ir izdarījusi kriminālsodāmu darbību, bet personas saistība ar izdarīto kriminālsodāmo darbību nav konstatēta (neatklātā un neregistrētā noziedzība).

¹ Pētījumā tika izmantota iepriekšējos pētījumos aprobēts recidīva kritērijs – "ierosināts jauns kriminālprocess". Iepriekš veiktie pētījumi:

Zavackis A. & Cinks R. (2022). Probācijas klientu noziedzīgu nodarījumu recidīvs: 2016. gada, 2017. gada un 2018. gada kohortu salīdzinājums. Valsts probācijas dienests.

Zavackis A. & Cinks R. (2019). Probācijas klientu noziedzīgu nodarījumu recidīvs: 2013. gada un 2016. gada kohortu salīdzinājums. Valsts probācijas dienests.

Zavackis, A. & Ņikišins, J. (2012). Pētījums par personu, kas tika notiesātas ar piespiedu darbu, nosacīti notiesāto, nosacīti pirms termiņa atbrīvoto un ar brīvības atņemšanu notiesāto noziedzīgo nodarījumu recidīvu un tā faktoriem. Valsts probācijas dienests.

Pieejami: <https://www.vpd.gov.lv/lv/petijumi>

PĒTĪJUMA IEROBEŽOJUMI

2022. gadā VPD noslēdza pētījumu "Probācijas klientu noziedzīgu nodarījumu recidīvs: 2016. gada, 2017. gada un 2018. gada kohortu salīdzinājums". Turpinot probācijas klientu recidīva izpēti (šajā ziņojumā aprakstītais pētījums), bija iecerēts iegūt papildus datu kopu par probācijas klientiem, kas soda izpildi uzsāka 2019., 2020. un 2021. gadā. Ņemot vērā to, ka iepriekšējā pētījuma un šī pētījuma metodoloģija tika balstīta vienotā pieejā, principos, jēdzienu definīcijās un datu kategorijās, tika paredzēts, ka abos pētījumos iegūtās datu kopas būs salīdzināmas un ļaus veikt izpēti par probācijas klientiem un recidīva dinamiku sešu kohortu kopās (2016. gads – 2021. gads). Tomēr šī pētījuma rezultāti (2019. gada – 2021. gada kohortas) nav salīdzināmi ar iepriekš veiktā pētījuma (2016. gads – 2018. gads) rezultātiem, jo abiem pētījumiem pieejamo datu kvalitāte būtiski atšķiras. Ņemot vērā pēdējos gados notikušo VPD informācijas sistēmu integrāciju ar Pilsonības un migrācijas lietu pārvaldes un ieslodzījuma vietu pārvaldes (turpmāk – leVP) informācijās sistēmām, ir būtiski uzlabojusies informācijas apmaiņa, datu kvalitāte un pētījumam pieejamā informācija, iespējams labāk identificēt gadījumus, kas neatbilst izlases kritērijiem. Šādi informāciju sistēmu integrācijas uzlabojumi rada būtiskas atšķirības abu pētījumu datu kopās un pētījumu kohortās un padara abu pētījumu rezultātu salīdzināšanu neiespējamu. Būtiskas atšķirības pētījumu izlases datus, kas neļauj salīdzināt 2016., 2017. un 2018. gada izlases (iepriekšējais recidīva pētījums) un šī pētījuma kohortas (2019., 2020., un 2021. gads), ir:

1. Datu kvalitāte par bijušo probācijas klientu nāvi. Iepriekšējā pētījumā no pētījuma izlases tika izslēgtas soda izpildes laikā mirušas personas, bet personas, kuras nomira recidīva mērīšanas periodā pēc soda izpildes beigām, netika izslēgtas no izlases un tika uzskatītas par "nav recidīvs" gadījumiem. Šajā pētījumā no izlases tika izslēgti arī tie gadījumi, kad personas nāve iestājās recidīva mērīšanas periodā pēc soda izpildes beigām.
2. Dati par probācijas klientu nonākšanu ieslodzījuma vietā un atbrīvošanu no ieslodzījuma. VPD un leVP informācijas sistēmu integrācija ir ļāvusi precizēt informāciju par personas atbrīvošanas datumu, kā arī izslēgt no pētījuma kohortām gadījumus, kad probācijas klients pēc soda izpildes sabiedrībā uzsākšanas nonāk ieslodzījumā par iepriekšējiem noziedzīgiem nodarījumiem, kas izdarīti pirms recidīva mērīšanas sākuma (šādi gadījumi tiek saukti par "pseido-recidīvu"). Iepriekšējā pētījumā tie gadījumi, kad persona nonāca ieslodzījumā par noziedzīgu nodarījumu, kas izdarīts pirms recidīva mērīšanas perioda sākuma, tika uzskatīti par "nav recidīvs" gadījumu tad, ja recidīva mērīšanas periodā personai netika ierosināts jauns kriminālprocess (arī tad, ja recidīva mērīšanas periodā persona atradās ieslodzījumā). Šajā pētījumā tie gadījumi, kad persona recidīva mērīšanas periodā nonāca ieslodzījumā par pagātnē izdarītu noziedzīgu nodarījumu, tika izslēgti no datu analīzes.

Abi šie papildus ieviestie gadījumu izslēgšanas kritēriji būtiski ietekmēja pētījuma rezultātus, jo samazināja "nav recidīvs" gadījumu īpatsvaru, palielinot kopējos recidīva rādītājus šajā pētījumā, salīdzinot ar iepriekšējo recidīva pētījumu.

Tāpat no pētījuma ir izslēgta probācijas programmu ietekme uz recidīvu, jo tā novērtējums tiek veikts līdztekus šim pētījumam². Programmu efektivitātes izvērtēšanai nepieciešama atšķirīga recidīva definēšana – šajā pētījumā recidīvs tiek mērīts no soda izpildes sākuma, savukārt programmu gadījumā tas jāvērtē attiecībā pret programmas uzsākšanu un pabeigšanu. Tas nozīmē, ka recidīva mērīšana ir jāsaskaņo ar konkrēto intervenci, nevis soda izpildes uzsākšanu, kā tas ir šī pētījuma ietvaros, tāpēc probācijas programmu ietekme uz recidīvu šajā analīzē netiek vērtēta.

Papildus tam pastāv citi metodoloģiskie ierobežojumi, kas rada nesimetrisku datu struktūru un ierobežo datu interpretācijas iespējas. Piemēram, ar sabiedriskiem darbiem sodītām personām nav veikts riska novērtējums, tāpēc šo grupu nevar salīdzināt pēc riska līmeņa ar uzraudzības grupu, kurai ir veikts riska novērtējums. Tāpat nodarbinātības pazīme ir jāvērtē piesardzīgi, jo analīzei pieejamie dati attiecas uz nodarbinātību soda izpildes VPD sākumā. Tāpēc nosacīti pirms termiņa atbrīvotām personām un probācijas uzraudzības grupai ir sagaidāmi zemāki nodarbinātības rādītāji, salīdzinot ar citām grupām, piemēram, ar sabiedriskiem darbiem sodītiem. Vēl pētījuma rezultātus ietekmē arī no VPD neatkarīgi apstākļi un sabiedrībā notiekošie procesi, kas nav pētījumā apzināti, bet var būt ar pietiekami augstu ietekmes līmeni uz recidīva rādītājiem (piemēram, konkrētā perioda ietvaros – COVID-19 ietekme).

² Programmu efektivitātes novērtējuma pētījumi tiek īstenoti VPD projekta Nr. 4.3.4.6. "Atbalsts probācijas klientu resocializācijai" ietvaros.

PĒTĪJUMA IZLASE

Pētījuma izlasi veido trīs probācijas klientu kohortas, attiecīgi, 2019., 2020. un 2021. gada kohorta. Sākotnēji no PLUS tika apzināti visi tie gadījumi, kad probācijas klienti nonāca VPD attiecīgajos gados. Tika atlasīti gadījumi, kur soda vai tā alternatīvas izpilde tika uzsākta: 2019. gada kohortai – 2019.01.01-2019.12.31; 2020. gada kohortai – 2020.01.01-2020.12.31; un 2021. gada kohortai – 2021.01.01-2021.12.31. Izlasē iekļautie probācijas klienti tika izvēlēti pēc VPD funkcijas, kuras ietvaros tika uzsākta uzraudzība un/vai sabiedrisko darbu izpilde, iekļaujot šādas probācijas klientu kategorijas:

1. nosacīti no kriminālatbildības atbrīvotie (tabulās un attēlos – NANK);
2. nosacīti notiesātie (tabulās un attēlos – NN);
3. nosacīti pirms termiņa no brīvības atņemšanas soda izciešanas atbrīvotās personas ar Elektronisko uzraudzību vai bez tās (tabulās un attēlos – NPTA);
4. ar sabiedriskiem darbiem sodītās personas (tabulās un attēlos – SD);
5. ar probācijas uzraudzību sodītas personas (tabulās un attēlos – PU);
6. personas, kurām viena gada ietvaros galīgais sods noteikts pēc viena vai vairākiem spriedumiem vai noteikti vairāki sodi, kas pēc soda satura ir atšķirīgi (sods paredz gan probācijas klienta uzraudzību, gan sabiedriskā darba izpildi), t.i. viena gada ietvarā piemērotais sods/sodi ir saistīti gan ar probācijas klienta uzraudzību (piemēram, probācijas uzraudzība vai nosacīta brīvības atņemšana), gan ar sabiedriskiem darbiem (turpmāk tekstā "dažādi sodi", tabulās un attēlos – UZR un SD).

Pētījuma ietvaros tika izveidota jauna probācijas klientu grupa, kas apzīmēta kā "Uzraudzība". Šī grupa ietver: nosacīti no kriminālatbildības atbrīvotos; nosacīti notiesātos; nosacīti pirms termiņa no brīvības atņemšanas soda izciešanas atbrīvotos; ar probācijas uzraudzību notiesātos (tabulās un attēlos – UZR).

Sākotnēji izgūto datu kopā bija vairāki gadījumi, kad viens un tas pats klients viena gada ietvaros ir sodīts vairākas reizes ar sodu, kas tiek izpildīts sabiedrībā. Šādos gadījumos par indeksa noziegumu tika izmantots konkrētajā gadā agrāk uzsāktais sods. Ja vienā gadā uzsāktie soda veidi bija atšķirīgi, tad klienta soda kategorija tika klasificēta kā sodu kopa, kas ietver gan VPD uzraudzības, gan sabiedrisko darbu soda komponenti.

Tāpat jāņem vērā, ka viens klients var tikt iekļauts vienā, divās vai pat visās trijās pētījuma kohortās. Ja klientam ir uzsākta jauna soda izpilde gan 2019. gadā, gan 2020. gadā, gan 2021. gadā, tad katrs gadījums tika kategorizēts kā atsevišķs gadījums. Kopumā pētījumā ir iekļauti dati par 16 497 probācijas klientiem, kas veido 18 426 izlases gadījumus (tabulās un attēlos – n), tai skaitā 14 750 probācijas klientu pētījumā ir iekļauti vienu reizi, 1565 probācijas klienti ir iekļauti divās kohortās, bet 182 probācijas klienti soda izpildi VPD ir uzsākuši gan 2019. gadā, gan 2020. gadā, gan 2021. gadā, attiecīgi viņi ir iekļauti kā atsevišķi gadījumi visās trijās kohortās.

Tādējādi analīzei kopumā tika izveidotas trīs klientu kohortas, balstoties uz probācijas klientam piemērotā soda uzsākšanas laiku:

1. Soda izpilde uzsākta 2019. gadā: 6309 probācijas klienti, vecuma robežās no 11 līdz 87 gadiem (vidējais (tabulās un attēlos – M) vecums ir 35,88 gadi; standartnovirze (tabulās un attēlos – SD) ir 12,75 gadi), vīriešu īpatsvars ir 87% (n = 5460);
2. Soda izpilde uzsākta 2020. gadā: 6001 probācijas klienti, vecuma robežās no 12 līdz 89 gadiem (vidējais vecums ir 35,68 gadi; SD ir 12,77 gadi), vīriešu īpatsvars ir 87% (n = 5226);
3. Soda izpilde uzsākta 2021. gadā: 6116 probācijas klienti, vecuma robežās no 13 līdz 92 gadiem (vidējais vecums ir 36,79 gadi; SD ir 12,74 gadi), vīriešu īpatsvars ir 89% (n = 5414).

Aprakstītās kohortas tika analizētas dažādos griezumos, lai iegūtu pilnīgāku priekšstatu par probācijas klientu raksturojumu, izmaiņām laika gaitā un recidīvu.

PĒTĪJUMA REZULTĀTI

Šajā nodaļā aprakstīti aktuālā recidīva pētījuma rezultāti, sākot ar izlases grupu raksturojumu aprakstošās statistikas veidā, turpinot ar recidīva rādītāju analīzi, t.sk. vardarbības recidīvu, tam veltot atsevišķu apakšnodaļu.

Aprakstošā statistika

Probācijas klientu raksturojošā informācija, kas ir izmantota un analizēta šajā pētījumā ir informācija par probācijas klientam piemērotā soda veidu (probācijas funkcija) un paveidu (uzraudzība; sabiedriskie darbi; dažādi sodi), dzimumu, vecumu un nodarbinātības statusu soda izpildes sākumā, kā arī riska līmeni³.

Klientu skaits un procentuālais sadalījums probācijas funkcijās, katrā kohortā apkopots 1. tabulā. Savukārt, lai sniegtu vispārīgāku priekšstatu par probācijas funkciju sadalījumu, klientu skaita un procentuālā sadalījuma rādītājiem, apvienojot atsevišķas funkcijas paveidos, katrā kohortā, apkopoti 2. tabulā.

³ Riska līmenis ir VPD veiktā riska un vajadzību novērtējuma rezultāts mērījuma skalā no 1 līdz 5 (1-ļoti zems risks; 2-zems risks; 3-vidējs risks; 4-augsts risks; 5-ļoti augsts risks).

1. tabula. Klientu skaits un procentuālais sadalījums kohortās pēc funkcijām

	Kopā		2019		2020		2021	
	<i>n</i>	% no <i>n</i>	<i>n</i>	% no <i>n</i>	<i>n</i>	% no <i>n</i>	<i>n</i>	% no <i>n</i>
NANK	875	4,75	356	5,64	304	5,07	215	3,52
NN	2914	15,81	1163	18,43	899	14,98	852	13,93
NPTA	478	2,59	196	3,11	152	2,53	130	2,13
SD	11 915	64,66	3862	61,21	3900	64,99	4153	67,90
PU	920	4,99	279	4,42	323	5,38	318	5,20
UZR un SD	1324	7,19	453	7,18	423	7,05	448	7,33
Visās funkcijās	18 426		6309		6001		6116	

2. tabula. Klientu skaits un procentuālais sadalījums kohortās pēc paveida

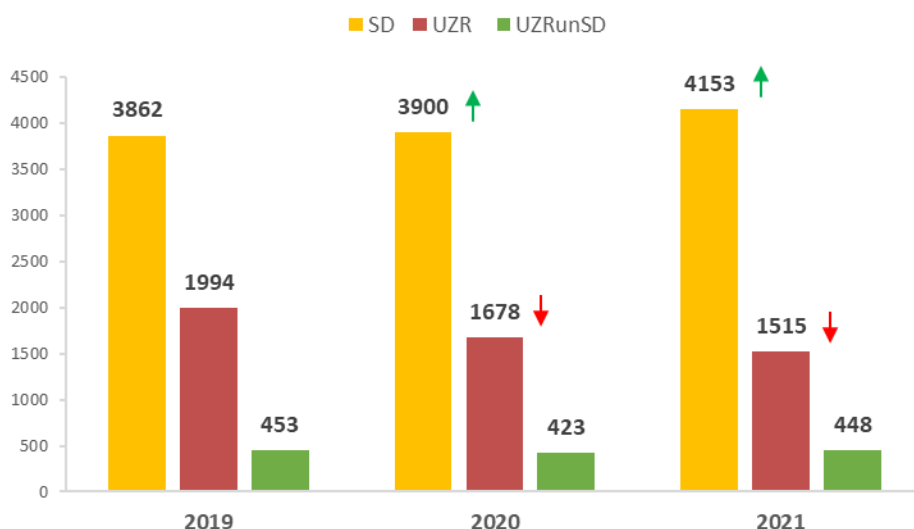
	Kopā		2019		2020		2021	
	<i>n</i>	% no <i>n</i>	<i>n</i>	% no <i>n</i>	<i>n</i>	% no <i>n</i>	<i>n</i>	% no <i>n</i>
SD	11 915	64,66	3862	61,21	3900	64,99	4153	67,90
UZR	5187	28,15	1994	31,61	1678	27,96	1515	24,77
UZR un SD	1324	7,19	453	7,18	423	7,05	448	7,33
Visos paveidos	18 426		6309		6001		6116	

Analizējot datus pēc funkcijām un paveida, kopumā lielākā daļa klientu bijuši sodīti ar sabiedriskajiem darbiem (65%). Detalizētāk analizējot katru funkciju atsevišķi, nosacītas notiesāšanas kontekstā konstatētas statistiski nozīmīgas atšķirības analizētajā trīs gadu periodā. Salīdzinot perioda sākumu un beigas, secināms, ka 2021. gadā klientu skaits ir statistiski nozīmīgi zemāks nekā 2019. gadā (absolūtā starpība ir 5%). Vienlaikus lielākais samazinājums (statistiski nozīmīgs) vērojams jau no 2019. uz 2020. gadu (absolūtā starpība ir 4%).

Sabiedriskā darba rādītājā novērojams statistiski nozīmīgs pieaugums visā analizētajā trīs gadu periodā. Jau pārejā no 2019. uz 2020. gadu vērojams būtisks pieaugums (absolūtā starpība ir 4%) un šī pieauguma tendence saglabājas arī no 2020. uz 2021. gadu (absolūtā starpība ir 3%). Kopumā secināms, ka laika posmā no 2019. līdz 2021. gadam sabiedriskā darba piešķiršana probācijas klientu grupā ir palielinājusies par 7%, kas uzskatāms par statistiski nozīmīgu pieaugumu.

Salīdzinājumā ar sabiedriskā darba paveidu, pretēja tendence vērojama uzraudzības kopējā rādītājā, kur visā analizētajā trīs gadu periodā konstatējams statistiski nozīmīgs samazinājums. Jau no 2019. uz 2020. gadu rādītājs būtiski sarūk (par 4%) un kritums turpinās arī no 2020. uz 2021. gadu (par 3%). Līdz ar to kopumā laika posmā no 2019. līdz 2021. gadam uzraudzības īpatsvars ir samazinājies par 7%, kas uzskatāms par statistiski nozīmīgu rādītāju.

Tendenču izmaiņas attēlotas arī grafiski (skatīt 2. attēlu), kur redzams, kā trīs gadu periodā mainās klientu skaits konkrētā paveida ietvaros, iezīmējot statistiski nozīmīgās izmaiņas.



2. attēls Klientu skaits un sadalījums kohortās pēc paveida

Analizējot probācijas klientu vecuma sadalījumu pēc funkcijām (skatīt 3. tabulu), iezīmējas atšķirīga klientu vecuma struktūra starp grupām. Visjaunāko klientu īpatsvars raksturīgs nosacīti no kriminālatbildības atbrīvoto, kā arī dažādu sodu pildošo vidū, kur visbiežāk sastopamais klientu vecums (moda, tabulās un attēlos – mo) ir aptuveni 21 gads. Nedaudz vecāka klientu grupa novērojama nosacītas notiesāšanas funkcijā, kur visbiežāk sastopamais vecums ir ap 29 gadiem, iezīmējot pāreju uz vidēja vecuma klientu struktūru. Savukārt pārējās funkcijās – probācijas uzraudzības, nosacīti pirms termiņa atbrīvoto un sabiedriskā darba funkciju ietvaros, visbiežāk sastopamais vecums pārsniedz 30 gadus (aptuveni 33 līdz 36 gadi), kas liecina par salīdzinoši vecāku klientu pārsvaru.

Analizējot vecuma modas izmaiņas laika griezumā, kopējās tendences saglabājas relatīvi stabilas, tomēr atsevišķās funkcijās novērojamas svārstības. Piemēram, nosacīti pirms termiņa atbrīvoto vidū 2021. gadā vērojams izteikts modas pieaugums līdz aptuveni 55 gadiem, kas var liecināt par strukturālām izmaiņām klientu sastāvā vai datu sadalījuma īpatnībām konkrētajā periodā. Mazāk izteiktas svārstības novērojamas arī citās funkcijās, piemēram, nosacītas notiesāšanas gadījumā, kur moda pieaug no aptuveni 29 līdz 37 gadiem. Neskatoties uz šīm svārstībām, kopumā saglabājas tendence, ka nosacīti no kriminālatbildības atbrīvoto, kā arī dažādu sodu pildošo vidū, dominē jaunāki klienti, savukārt pārējās funkcijās – vidēja vecuma klienti.

Papildus modas rādītājiem klientu vecuma struktūru raksturo arī vidējais vecums un standartnovirze. Vidējais klientu vecums dažādās funkcijās svārstās salīdzinoši līdzīgās robežās (aptuveni 34 līdz 41 gads), kas norāda, ka kopējais vecuma līmenis starp grupām būtiski neatšķiras. Vienlaikus atšķirības starp vidējo vecumu un modu ļauj spriest par vecuma sadalījuma

vienmērīgumu. Izteiktākā neatbilstība novērojama nosacīti no kriminālatbildības atbrīvoto klientu vidū, kur moda ir būtiski zemāka nekā vidējais vecums, kas norāda uz vienlaikus izteiktu jaunāku klientu īpatsvaru un plašu vecuma amplitūdu. Līdzīga, bet mazāk izteikta tendence vērojama arī nosacītas notiesāšanas funkcijā. Savukārt probācijas uzraudzības, nosacītas pirms termiņa atbrīvošanas un sabiedriskā darba funkcijās vidējais vecums un moda ir savstarpēji tuvāki, kas norāda uz vienmērīgāku klientu vecuma sadalījumu. Īpaši jāizceļ sabiedriskā darba funkcija, kur šie rādītāji ir gandrīz vienādi, liecinot par sabalansētu vecuma struktūru. Standartnovirzes rādītāji papildus apstiprina šīs tendences, jo lielākā izkliede novērojama nosacītas no kriminālatbildības atbrīvošanas funkcijā, savukārt citās funkcijās klientu vecuma variācija ir mērenāka.

3. tabula. Klientu vecuma rādītāji dažādās funkcijās un kohortās

	Kopā				2019				2020				2021			
	<i>n</i>	<i>M</i>	<i>mo</i>	<i>SD</i>	<i>n</i>	<i>M</i>	<i>mo</i>	<i>SD</i>	<i>n</i>	<i>M</i>	<i>mo</i>	<i>SD</i>	<i>n</i>	<i>M</i>	<i>mo</i>	<i>SD</i>
NANK	875	41,19	21,52	17,22	356	40,62	23,70	16,49	304	38,67	21,69	16,65	215	45,67	54,71	18,37
NN	2914	41,91	29,32	15,94	1163	40,97	28,68	15,64	899	41,92	32,00	16,08	852	43,18	37,26	16,14
NPTA	478	38,59	34,08	10,33	196	37,83	32,19	9,91	152	38,51	34,28	10,14	130	39,82	39,75	11,11
SD	11 915	34,81	36,02	11,36	3862	34,41	36,11	11,33	3900	34,44	35,80	11,50	4153	35,52	34,99	11,24
PU	920	36,59	32,61	9,99	279	35,67	31,53	9,87	323	36,55	32,91	9,93	318	37,43	33,62	10,12
UZR un SD	1324	30,58	19,60	10,12	453	30,95	31,83	9,92	423	29,95	19,92	9,85	448	30,80	20,44	10,56
Kopā	18 426	37,28	28,86	12,49	6309	36,74	30,67	12,19	6001	36,67	29,43	12,36	6116	38,74	36,80	12,92

Analizējot probācijas klientu sadalījumu kohortās pēc funkcijām dzimuma griezumā (skatīt 4_1. un 4_2. tabulu), secināms, ka visās funkcijās dominē vīrieši, tomēr dominēšanas pakāpe atšķiras. Visizteiktākais vīriešu īpatsvars vērojams dažādu sodu (88%), sabiedriskā darba (89%) un probācijas uzraudzības (91%) funkcijās, savukārt nosacīti no kriminālatbildības atbrīvoto vīriešu īpatsvars ir zemāks (74%). Attiecīgi šajā funkcijā ir visaugstākais starp sievietēm novērojamais īpatsvars – 26%.

Salīdzinot datus pa gadiem, dzimumu sadalījumā atsevišķās funkcijās vērojamas nelielas procentuālās svārstības, tomēr statistiski nozīmīgas izmaiņas netiek konstatētas. Līdz ar to secināms, ka dzimumu struktūra analizētajā periodā saglabājas stabila un būtiski nemainīga. Probācijas sistēmā lielākais klientu īpatsvars ir vīrieši, kuriem visbiežāk tiek piemērota probācijas uzraudzības funkcija.

4_1. tabula. Klientu dzimuma rādītāji dažādās funkcijās un kohortās (kopā un 2019. gads)

	Kopā					2019				
	<i>n</i>	<i>Vīr., n</i>	<i>Vīr., % r</i>	<i>Siev., n</i>	<i>Siev., % r</i>	<i>n</i>	<i>Vīr., n</i>	<i>Vīr., % r</i>	<i>Siev., n</i>	<i>Siev., % r</i>
NANK	875	651	74,40	224	25,60	356	259	72,75	97	27,25
NN	2914	2387	81,91	527	18,09	1163	951	81,77	212	18,23
NPTA	478	403	84,31	75	15,69	196	170	86,73	26	13,27
SD	11915	10654	89,42	1261	10,58	3862	3426	88,71	436	11,29
PU	920	838	91,09	82	8,91	279	256	88,71	23	11,29
UZR un SD	1324	1167	88,14	157	11,86	453	398	87,86	55	12,14
Visās funkcijās	18 426	16100	87,38	2326	12,62	6309	5460	86,54	849	13,46

4_2. tabula. Klientu dzimuma rādītāji dažādās funkcijās un kohortās (2020. un 2021. gads)

	2020					2021				
	<i>n</i>	<i>Vīr., n</i>	<i>Vīr., % r</i>	<i>Siev., n</i>	<i>Siev., % r</i>	<i>n</i>	<i>Vīr., n</i>	<i>Vīr., % r</i>	<i>Siev., n</i>	<i>Siev., % r</i>
NANK	304	233	76,64	71	23,36	215	159	73,95	56	26,05
NN	899	734	81,65	165	18,35	852	702	82,39	150	17,61
NPTA	152	127	83,55	25	16,45	130	106	81,54	24	18,46
SD	3900	3462	88,77	438	11,23	4153	3766	91,64	387	10,06
PU	323	296	91,64	27	8,36	318	286	90,68	32	9,32
UZR un SD	423	374	88,42	49	11,58	448	395	88,17	53	11,83
Visās funkcijās	6001	5226	87,09	775	12,91	6116	5414	88,52	702	11,48

Klientu sadalījums kohortās pēc funkcijām apskatīts arī nodarbinātības griezumā (skatīt 5_1. un 5_2. tabulas). Analīzei dalītas divas grupas – nodarbinātie un nenodarbinātie klienti, kopumā veidojot 14 022 personu lielu izlasi. Par atlikušajiem 4404 gadījumiem datu izguves periodā nebija pieejama informācija nodarbinātības statusa kontekstā.

5_1.* tabula. Klientu nodarbinātības rādītāji dažādās funkcijās un kohortās (kopā un 2019. gads)

	Kopā					2019				
	<i>n</i>	Nenodarb., <i>n</i>	Nenodarb., % <i>r</i>	Nodarb., <i>n</i>	Nodarb., % <i>r</i>	<i>n</i>	Nenodarb., <i>n</i>	Nenodarb., % <i>r</i>	Nodarb., <i>n</i>	Nodarb., % <i>r</i>
NANK	448	254	56,70	194	43,30	71	30	42,25	41	57,75
NN	2246	1229	54,72	1017	45,28	667	335	50,22	332	49,78
NPTA	405	242	59,75	163	40,25	135	61	45,19	74	54,81
SD	8951	5046	56,37	3905	43,63	2043	1057	51,74	986	48,26
PU	845	591	69,94	254	30,06	232	135	58,19	97	41,81
UZR un SD	1127	623	55,28	504	44,72	277	142	51,26	135	48,74
Visās funkcijās	14 022	7985	56,95	6037	43,05	3425	1760	51,39	1665	48,61

5_2.* tabula. Klientu nodarbinātības rādītāji dažādās funkcijās un kohortās (kopā un 2019. gads)

	2020					2021				
	<i>n</i>	Nenodarb., <i>n</i>	Nenodarb., % <i>r</i>	Nodarb., <i>n</i>	Nodarb., % <i>r</i>	<i>n</i>	Nenodarb., <i>n</i>	Nenodarb., % <i>r</i>	Nodarb., <i>n</i>	Nodarb., % <i>r</i>
NANK	176	98	55,68	78	44,32	201	126	62,69	75	37,31
NN	755	398	52,72	357	47,28	824	496	60,19	328	39,81
NPTA	141	85	60,28	56	39,72	129	96	74,42	33	25,58
SD	2832	1534	54,17	1298	45,83	4076	2455	60,23	1621	39,77
PU	307	219	71,34	88	28,66	306	237	77,45	69	22,55
UZR un SD	408	222	54,41	186	45,59	442	259	58,60	183	41,40
Visās funkcijās	4619	2556	55,34	2063	44,66	5978	3669	61,38	2309	38,62

Piezīmes. Nodarbinātības dati interpretējami piesardzīgi, jo daļai gadījumu trūkst informācijas un izmantoti atšķirīgi datu avoti. Par 4404 no izlasē iekļautajiem gadījumiem nebija pieejama informācija par nodarbinātību. 1539 gadījumos informācijas avots par nodarbinātību ir VPD informācijas sistēma PLUS un 12 485 gadījumos personas nodarbinātības statusa pārbaude soda izpildes sākumā veikta VID informācijas sistēmā.*

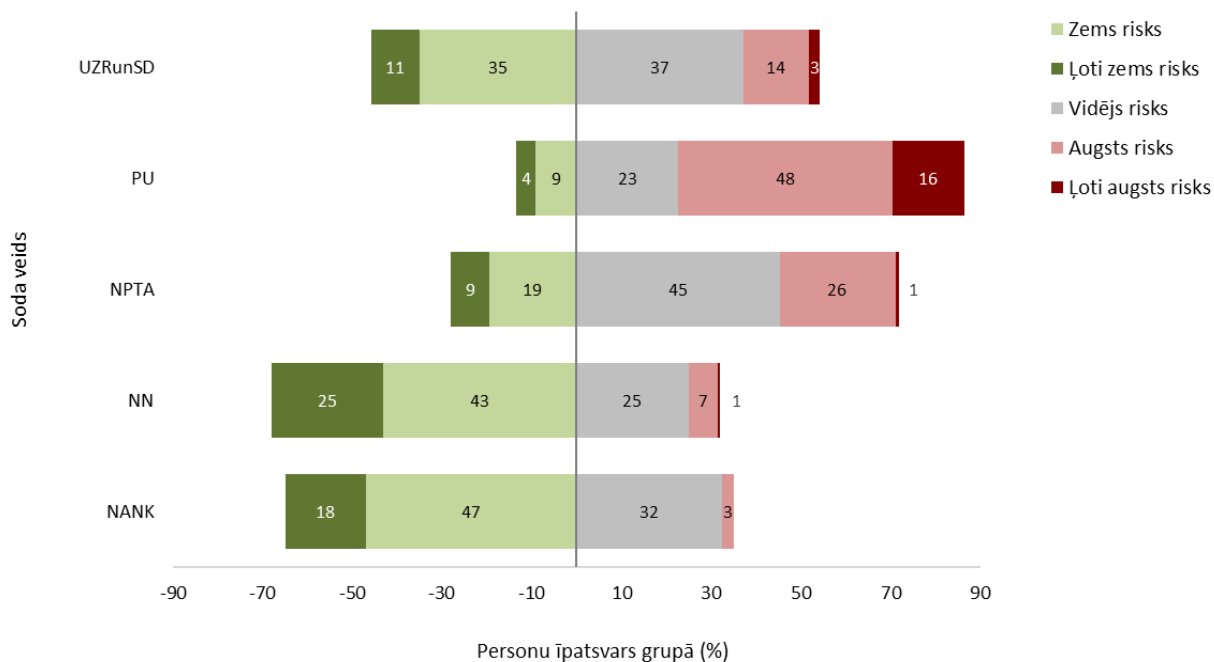
Analizējot probācijas klientu sadalījumu pēc nodarbinātības statusa dažādās funkcijās un kohortās, Hī-kvadrāta tests liecina, ka 2019. gadā atšķirības netiek konstatētas, savukārt 2020. un 2021. gadā tās ir statistiski nozīmīgas. Detalizētāka datu analīze liecina, ka, sākot ar 2020. gadu, vairākās funkcijās pieaug nenodarbināto klientu īpatsvars. Jānorāda, ka tas sakrīt ar COVID-19 pandēmijas periodu, kad darba tirgū bija novērojamas strukturālas izmaiņas un vispārējs nodarbinātības kritums. Nodarbinātības statusa ietekme uz recidīva risku ir vērtējama kā nozīmīga, un šādas kopējās darba tirgus tendences var būt ietekmējušas recidīva rādītāju pieaugumu, tomēr šis faktors nav uzskatāms par vienīgo recidīva izmaiņu skaidrojumu konkrētā datu griezumā kontekstā.

Kopumā 2019. gadā klientu sadalījums ir relatīvi vienmērīgs, un statistiski nozīmīgas atšķirības novērojamas tikai probācijas uzraudzības funkcijā, kur nenodarbināto īpatsvars ir augstāks nekā nodarbināto. Savukārt turpmākajos gados pieaug gan klientu skaits, gan statistiski nozīmīgas atšķirības starp šīm grupām. 2020. gadā būtiskas atšķirības konstatējas jau vairākās funkcijās – nosacītas pirmstiesas atbrīvošanas, sabiedriskā darba un probācijas uzraudzības gadījumos, kā arī kopējais rādītājs norāda uz lielāku nenodarbināto īpatsvaru probācijas klientu vidū (55% pret 45%). 2021. gadā statistiski nozīmīgas atšķirības novērojamas visās funkcijās un arī kopējā rādītājā, liecinot par izteiktāku nenodarbināto klientu pārsvaru (61% pret 39%). To, ka probācijas klientu vidū dominē nenodarbinātas personas, apstiprina arī visa perioda kopējais rādītājs, kur starpība starp nenodarbinātajiem un nodarbinātajiem klientiem ir 14%, kas ir uzskatāma arī par statistiski nozīmīgu. Visaugstākais nenodarbināto īpatsvars kopumā un katrā gadā atsevišķi ir probācijas uzraudzības funkcijā. Savukārt nodarbināto vidū augstākais šo klientu īpatsvara rādītājs (45%) ir divu funkciju – nosacītas notiesāšanas un dažādu sodu izpildes ietvaros.

Lai novērtētu, vai recidīva riska līmeņu sadalījums atšķiras starp sodīto personu grupām, tika veikta Hī-kvadrāta neatkarības testa analīze, salīdzinot grupas pēc riska līmeņu sadalījuma. Analīzes rezultāti liecināja par statistiski nozīmīgu saistību starp soda veida grupu un recidīva riska līmeni ($\chi^2(16) = 1714$, $p < 0,001$; $N = 5151$). Tas nozīmē, ka recidīva riska līmeņu sadalījums būtiski atšķiras dažādās sodīto personu grupās. Lai precizētu, kurās grupās novērojamas būtiskākās atšķirības, tika analizēti standartizētie atlikumi (*standardized residuals*), kas raksturo novirzes no kopējā sadalījuma. Raksturojot piecas probācijas klientu grupas, konstatēts, ka:

1. Nosacīti no kriminālatbildības atbrīvoto personu grupā statistiski nozīmīgi biežāk nekā kopējā izlasē tika konstatēti zema riska gadījumi, savukārt augsta un ļoti augsta riska gadījumi bija sastopami retāk. Tas liecina, ka šai grupai kopumā raksturīgs zemāks recidīva risks.
2. Nosacīti notiesāto klientu grupā ir izteikti augstāks ļoti zema un zema riska personu īpatsvars, bet augsta un ļoti augsta riska personu īpatsvars ir būtiski zemāks nekā izlasē kopumā. Šī grupa izceļas ar viszemāko recidīva riska profilu no analizētajām grupām.
3. Nosacīti pirms termiņa atbrīvoto personu grupā salīdzinoši biežāk sastopamas personas ar vidēju un augstu recidīva risku, bet zema riska līmeņu īpatsvars ir mazāks nekā kopējā izlasē. Šī grupa ieņem starpstāvokli starp zemāka un augstāka riska profila grupām.
4. Personām, kurām piemērots sods – probācijas uzraudzība, statistiski nozīmīgi biežāk tika konstatēts augsts un ļoti augsts recidīva riska līmenis, vienlaikus zema riska gadījumi šajā grupā sastopami retāk. Probācijas uzraudzības grupai raksturīgs izteikti paaugstināts recidīva risks salīdzinājumā ar citām grupām.
5. Personu ar dažādu sodu (uzraudzība un sabiedriskie darbi) grupā tika konstatēts mazāks ļoti zema riska personu īpatsvars un salīdzinoši lielāks vidēja un augstāka riska personu īpatsvars. Šīs grupas recidīva riska profils ir paaugstināts, lai gan mazāk izteikts nekā probācijas uzraudzības grupā.

Apkopojot, var secināt, ka sodīto personu grupas būtiski atšķiras pēc recidīva riska profila. Zemāks recidīva risks raksturīgs personām, kuras ir nosacīti atbrīvotas no kriminālatbildības vai nosacīti notiesātas, savukārt augstāks recidīva risks novērojams personām, kurām piemērota probācijas uzraudzība vai dažādi sodi (uzraudzība un sabiedriskie darbi). Šis sadalījums vizuāli attēlots arī 3. attēlā.



3. attēls Klientu procentuālais sadalījums funkcijās pēc riska līmeņa

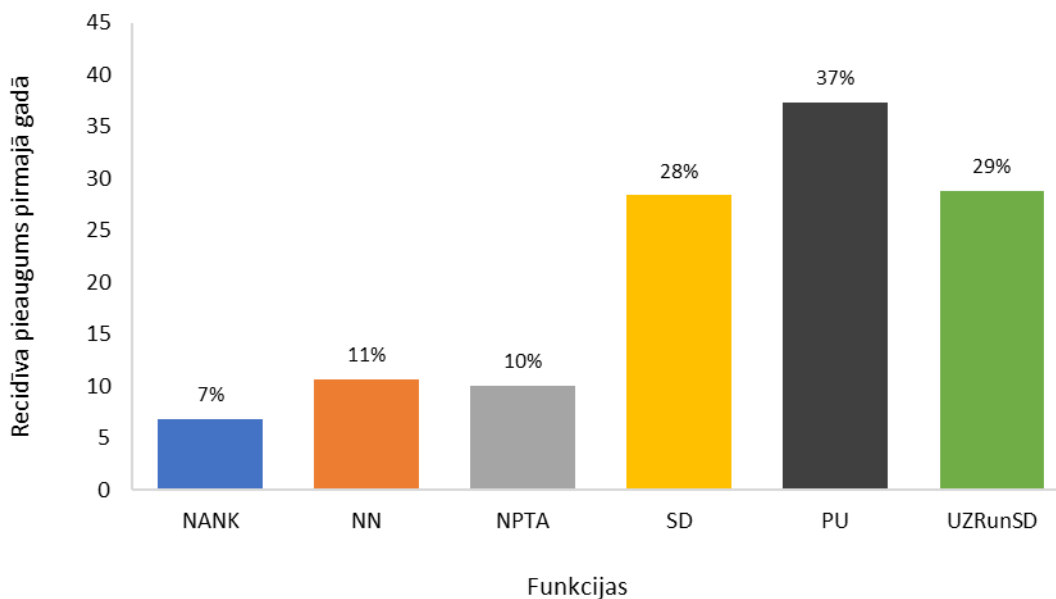
Kopumā pēc probācijas klientu raksturojošās informācijas analīzes var secināt, ka kohortas dalījumā pēc vecuma un dzimuma ir homogēnas gan visās funkcijās kopumā, gan katrā funkcijā atsevišķi. Savukārt salīdzinot probācijas klientu grupas pēc soda veida/probācijas funkcijām un riska līmeņa sadalījuma (izņemot sabiedrisko darbu grupu, jo tai nav veikts riska novērtējums), var konstatēt, ka izlasē iekļauto probācijas klientu grupas ir atšķirīgas, tāpēc ir sagaidāms, ka arī recidīva rādītāji grupām būs atšķirīgi. Proti, nosacīti notiesāto un nosacīti no kriminālatbildības atbrīvoto klientu grupai ir sagaidāmi zemāki recidīva rādītāji, jo šo grupu vidējais vecums ir lielāks (jaunākas personas biežāk izdara atkārtotus noziedzīgus nodarījumus nekā vecākas personas); sieviešu recidīva rādītāji ir zemāki, tāpēc sagaidāms, ka grupās ar lielāku sieviešu īpatsvaru arī recidīva rādītāji būs zemāki; grupās ir nozīmīgi lielāks probācijas klientu īpatsvars ar zemu vai ļoti zemu riska novērtējumu. Savukārt, probācijas klientu grupās, kas saistītas ar probācijas uzraudzības soda izpildi un sabiedriskajiem darbiem, ir sagaidāmi augstāki recidīva rādītāji, jo šajās grupās ir lielāks vīriešu īpatsvars un grupās ir vairāk gados jauni cilvēki. Tāpat probācijas uzraudzības funkcijas grupā ir lielāks augsta un ļoti augsta riska gadījumu īpatsvars.

Recidīva rādītāji 2019., 2020. un 2021. gada kohortās un probācijas funkcijās

Recidīva analīze tika veikta trīs laika periodos – viena gada, divu gadu un trīs gadu laikā pēc soda izpildes uzsākšanas VPD. Recidīvs visos periodos tika definēts kā jauna kriminālprocesa ierosināšana attiecīgajā novērojuma laikā. Klienti, kuriem mērītajā trīs gadu periodā ir uzskaitīts recidīvs, kopumā veido 6794 recidīva gadījumus, kas ir 39% no visiem šajā izlasē iekļautajiem gadījumiem.

Svarīgi atzīmēt, ka, palielinoties novērojuma periodam, samazinājās analizēto personu skaits – pirmajā gadā 18 426 gadījumi; otrajā gadā 17 826 gadījumi; trešajā gadā 17 439 gadījumi, jo daļa personu tika izslēgtas no turpmākās recidīva uzskaites objektīvu iemeslu dēļ (piemēram, personas nāve, nonākšana ieslodzījumā par iepriekš veiktu noziedzīgu nodarījumu, kas nav recidīvs, u.c.). Līdz ar to otrā un trešā gada recidīva rādītāji ir interpretējami, ņemot vērā izmaiņas novērojamo personu īpatsvarā.

Analizējot recidīva dinamiku pēc soda izpildes uzsākšanas, recidīvs pirmā gada beigās var tikt uztverts kā bāzes līmenis (skatīt 4. attēlu).



4. attēls Recidīva pieaugums pirmajā gadā pēc soda izpildes sākšanas

Pirmajā gadā pēc soda izpildes uzsākšanas kopējais recidīva līmenis bija 25%, visaugstākais recidīva rādītājs bija probācijas uzraudzības funkcijai (37%), savukārt viszemākais – nosacītas pirmstermiņa atbrīvošanas gadījumā (10%). Mainoties analizētajam periodam, mainās arī recidīva rādītāji. Izmaiņas mērītā perioda gaitā attēlotas 6. tabulā.

6. tabula. Recidīva rādītāji sadalījumā pa funkcijām gada, divu un trīs gadu periodā

	Pirmais gads		Otrais gads		Trešais gads	
	<i>n</i>	%	<i>n</i>	%	<i>n</i>	%
NANK	60	6,86	84	9,86	106	12,63
NN	311	10,67	462	16,26	565	20,43
NPTA	48	10,04	98	20,99	127	27,67
SD	3383	28,39	4425	38,33	4986	44,20
PU	344	37,39	437	50,81	474	57,45
UZR un SD	382	28,85	481	37,29	536	42,17
Visās funkcijās	4528	24,57	5987	33,53	6794	38,96

Trīs gadu perioda analīze liecina par pakāpenisku, bet nevienmērīgu recidīva pieaugumu visās sodīto personu grupās. Kopējais recidīva līmenis pieauga no 25% pirmajā gadā līdz 34% divu gadu laikā, sasniedzot 39% trīs gadu periodā, kas atbilst sagaidāmai kumulatīvai tendencei, pagarinoties novērojuma laikam. Tāpat var konstatēt, ka recidīva risks samazinās ar katru gadu, ko sodītā persona ir pavadījusi sabiedrībā – jo ilgāks laiks sabiedrībā, neizdarot jaunu noziedzīgu nodarījumu, jo mazāka varbūtība, ka persona noziedzīgu nodarījumu veiks. Vienlaikus recidīva pieauguma temps un līmenis būtiski atšķiras starp sodīto personu grupām, un šīs atšķirības saglabājas visā analizētajā periodā.

Pētījumā var izdalīt trīs atšķirīgas probācijas klientu grupas:

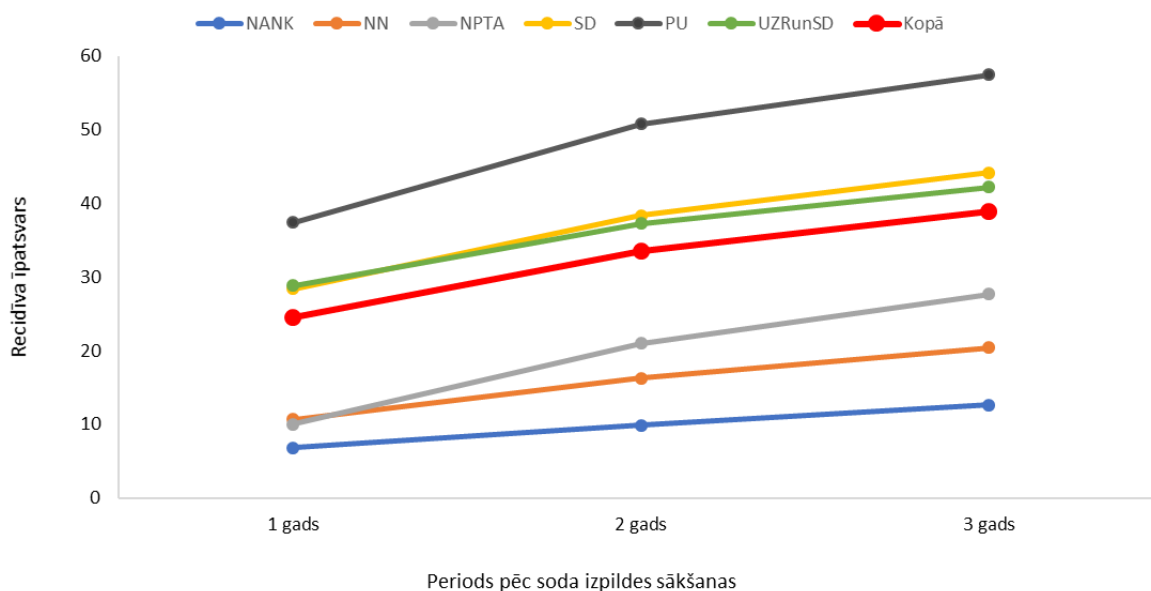
1. grupas ar stabili zemu recidīva risku;
2. starpstāvokļa grupa ar mērenu recidīva pieaugumu (NPTA);
3. grupas ar noturīgi augstu recidīva risku.

Grupas ar stabilu zemu recidīva risku ir nosacīti no kriminālatbildības atbrīvoto un nosacīti notiesāto personu grupa. Nosacīti no kriminālatbildības atbrīvoto personu grupai visos trīs laika periodos raksturīgs zemākais recidīva līmenis. Pat trīs gadu periodā recidīvs tika konstatēts tikai 13% personu. Recidīva pieaugums laikā ir lēns un pakāpenisks, kas norāda uz stabilu zema riska profilu. Līdzīga ir nosacīti notiesāto personu grupa – recidīvs tajā pieaug salīdzinoši lēni no 11% pirmajā gadā līdz 20% trīs gadu periodā. Lai gan recidīva gadījumu skaits laika gaitā palielinās (un periodā no pirmā uz otro gadu tas ir arī statistiski nozīmīgs, tam pieaugot par 5%), ilgtermiņā šī grupa saglabā zemāku recidīva līmeni par kopējo izlases rādītāju.

Atšķirīga ir nosacīti pirms termiņa no ieslodzījuma atbrīvoto personu grupa (starpstāvokļa grupa ar mērenu recidīva pieaugumu). Šo personu grupa pirmajā gadā ir tuvāka zema riska grupām (10% pirmajā gadā), tomēr ilgtermiņā recidīva līmenis pieaug straujāk, sasniedzot 28%

trīs gadu periodā. Tas norāda uz mērenu, bet statistiski nozīmīgi pieaugošu recidīva risku, kas ieņem starpstāvokļa pozīciju starp zema un augsta riska recidīva grupām.

Trīs probācijas klientu grupas uzrāda augstākus par vidējo recidīva rādītājus. Grupas ar noturīgi augstu recidīva risku ir probācijas uzraudzības, sabiedrisko darbu un "dažādi sodi" grupa. Probācijas uzraudzības grupa izceļas ar augstāko recidīva līmeni visos analizētajos periodos. Recidīvs pieaug no 37% pirmajā gadā līdz 57% trīs gadu laikā, kas norāda uz īpaši augstu un noturīgu recidīva risku. Savukārt ar sabiedriskiem darbiem sodīto personu grupā recidīvs palielinās no 28% pirmajā gadā līdz 44% trīs gadu periodā. Šī grupa visā periodā saglabā recidīva līmeni, kas būtiski pārsniedz izlases vidējo. Raksturojot "dažādi sodi" grupu (uzraudzība un sabiedriskie darbi), novērojams tas, ka recidīva dinamika ir ļoti līdzīga kā sabiedriskā darba gadījumā – recidīvs pieaug no 29% līdz 42% trīs gadu laikā, norādot uz paaugstinātu ilgtermiņa recidīva risku. Jānorāda, ka statistiski nozīmīgākās izmaiņas šo trīs grupu ietvaros novērojamas periodā no pirmā uz otro gadu, kas ietekmē arī kopējā recidīva rādītāja pieaugumu trešajā gadā. Izmaiņas recidīva rādītājos kopumā, gadu griezumā pa funkcijām ir attēlotas 5. attēlā.



5. attēls Kumulatīvie recidīva rādītāji pa funkcijām gada, divu gadu un trīs gadu griezumā

Kopumā šāds sadalījums periodos pa funkcijām kalpo kā atskaites punkts ilgtermiņa recidīva analīzei (šajā pētījumā – trīs gadi). Apskatot recidīva rādītājus trīs gadu periodā (skatīt 7. tabulu), Hī-kvadrāta tests šiem rādītājiem neuzrāda būtiskas atšķirības/svārstības. Vienlaikus, analizējot funkcijas atsevišķi, konstatēta statistiski nozīmīga atšķirība sabiedriskā darba funkcijā – recidīva īpatsvars samazinās no 46% 2019. līdz 42% 2021. gadā (kopumā 4%).

7. tabula. Recidīva rādītāji (trīs gadu periodā) kopumā, kohortu sadalījumā pēc funkcijām

	Kopā		2019		2020		2021	
	<i>n</i>	%	<i>n</i>	%	<i>n</i>	%	<i>n</i>	%
NANK	106	12,63	44	12,68	37	12,59	25	12,63
NN	565	20,43	246	22,22	160	18,60	159	19,92
NPTA	127	27,67	53	27,89	44	29,33	30	25,21
SD	4986	44,2	1712	46,43	1625	44,25	1649	42,06
PU	474	57,45	156	59,77	160	56,74	158	56,03
UZR un SD	536	42,17	198	45,52	163	40,15	175	40,7
Visās funkcijās	6794	38,96	2409	39,97	2189	38,65	2196	38,20

Recidīva rādītājs trīs gadu dinamikā dažādām probācijas klientu grupām sadalījumā pēc funkcijām ļauj secināt, ka pirmā gada recidīva līmenis ir labs ilgtermiņa indikators. Proti, grupas ar zemu recidīvu pirmajā gadā (nosacīta no kriminālatbildības atbrīvošana, nosacīta notiesāšana un nosacīta pirms termiņa atbrīvošana – 4. attēls) saglabā salīdzinoši labvēlīgu profilu arī turpmāk, recidīva rādītājiem kopumā saglabājoties relatīvi zemiem (5. attēls), savukārt grupas ar augstu recidīvu (probācijas uzraudzība, sabiedriskais darbs un "dažādi sodi" grupa) pirmajā gadā, demonstrē arī noturīgi augstu recidīva risku visā trīs gadu periodā.

Apskatot, kādi mainīgie prognozē recidīva rādītājus tika veikta loģistiskā regresija (skatīt 8. tabulu). Regresijas analīzes modelī tika iekļautas pazīmes, kas bija attiecināmas uz visām probācijas funkcijām – tajā netika iekļautas pazīmes par risku, jo riska novērtējums netiek veikts sabiedriskā darba funkcijas ietvaros.

8. tabula. Loģistiskā regresija atkarīgajam mainīgajam "Jauns ierosināts kriminālprocess (trīs gadi)"

Mainīgais	B	SE	OR	95% ticamības intervāls
Vecums	-0,030	0,002	0,97***	0,967 – 0,973
Dzimums (sieviete)	-0,442	0,062	0,64***	0,570 – 0,725
Nodarbinātība (nodarbināts)	-0,518	0,038	0,60***	0,553 – 0,641
NN	0,319	0,140	1,38***	1,045 – 1,813
NPTA	0,644	0,173	1,90***	1,358 – 2,673
PU	1,748	0,150	5,74***	4,278 – 7,708
SD	1,514	0,132	4,55***	3,511 – 5,889
UZR un SD	1,136	0,144	3,12***	2,348 – 4,135
Konstante	-0,106	0,144	0,90	0,679 – 1,192

Piezīmes. * $p < 0,001$. Atsauces kategorija soda veidam – NANK(1). Modelis statistiski nozīmīgs: $\Delta\chi^2 = 1472,7$; $p < 0,001$. Nagelkerke $R^2 = 0,141$.

Veiktā loģistiskās regresijas analīze raksturo recidīva risku trīs gadu (1096 dienu) periodā pēc soda izpildes uzsākšanas, ļaujot novērtēt gan individuālo, gan soda veida faktoru ilgtermiņa ietekmi. Modelī iekļautie mainīgie kopumā nodrošina statistiski nozīmīgu recidīva prognozi ($\Delta\chi^2 = 1472,7$; $p < 0,001$), skaidrojot 14% no recidīva varbūtības variācijas (Nagelkerke R^2).

Regresijas rezultāti rāda, ka soda veida/funkcijas piederība ir nozīmīgs recidīvu prognozējošiem mainīgajiem trīs gadu periodā (regresijas analīzē nav iekļauta riska novērtēšana, jo to neveic sabiedriskā darba grupai), arī pēc demogrāfisko un sociālo faktoru kontroles. Salīdzinājumā ar atsaucē grupu (nosacīti no kriminālatbildības atbrīvotajiem), visaugstākais recidīva risks konstatēts probācijas uzraudzības grupā, kur recidīva izredzes trīs gadu laikā ir vairāk nekā piecas reizes augstākas (OR = 5,74; $p < 0,001$). Būtiski paaugstināts recidīva risks saglabājas arī sabiedriskā darba (OR = 4,55) un "dažādi sodi" (OR = 3,12) grupās, norādot uz sistemātiskām atšķirībām recidīva varbūtībā atkarībā no piemērotā soda veida.

Vienlaikus modelis parāda, ka nosacītas notiesāšanas un nosacītas pirms termiņa atbrīvošanas grupās recidīva risks trīs gadu periodā ir mēreni, bet statistiski nozīmīgi augstāks nekā atsaucē kategorijā (attiecīgi OR = 1,38 un OR = 1,90). Tas liecina, ka arī šajos soda veidos recidīvs nav tikai īstermiņa parādība, bet saglabājas ilgākā laika posmā.

No individuālajiem faktoriem būtiska nozīme ir vecumam – palielinoties vecumam, recidīva varbūtība trīs gadu periodā samazinās, kas atbilst kriminoloģiskajā literatūrā labi dokumentētai vecuma–noziedzības sakarībai. Tāpat dzimums saglabā neatkarīgu ietekmi: sievietēm recidīva risks trīs gadu periodā ir būtiski zemāks nekā vīriešiem (OR = 0,64; $p < 0,001$).

Nozīmīgs faktors ir nodarbinātība. Rezultāti rāda, ka nodarbinātām personām recidīva iespējamība trīs gadu laikā ir par aptuveni 40% zemāka nekā nenodarbinātām (OR = 0,60; $p < 0,001$), kas norāda uz nodarbinātības aizsargājošo lomu ilgtermiņa recidīva kontekstā.

Regresijas analīzes rezultāti ļauj secināt, ka recidīvs trīs gadu periodā nav tikai individuālo risku kopums, bet cieši saistīts ar soda veida struktūru un sociālās integrācijas faktoriem.

Saistība starp recidīva riska līmeni un faktisko recidīvu trīs gadu periodā

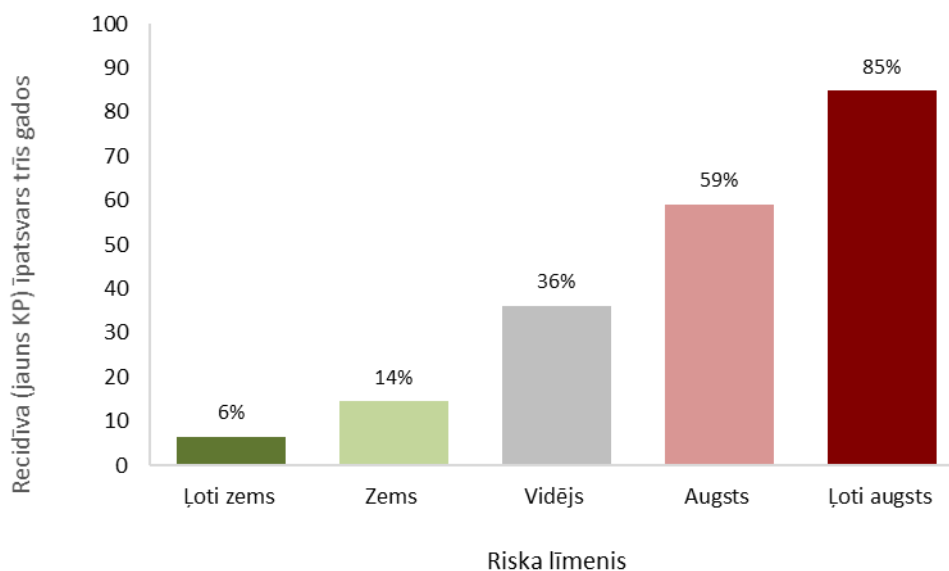
Recidīva riska līmeņa un faktiski konstatētā recidīva saistība trīs gadu periodā vispirms tika analizēta, izmantojot kontingences tabulu analīzi. Tās rezultāti parādīja, ka recidīva iestāšanās ir būtiski saistīta ar novērtēto riska līmeni ($\chi^2(4) = 999,8$; $p < 0,001$). Saistības stiprums bija vidēji stiprs līdz stiprs (Cramer's $V = 0,452$), kas norāda, ka riska līmenis būtiski diferencē personas ar un bez recidīva.

Deskriptīvā analīze atklāja skaidru un konsekventu pakāpenisku tendenci: palielinoties recidīva riska līmenim, būtiski pieaug arī faktiski konstatētā recidīva īpatsvars trīs gadu periodā (skatīt 9. tabulu).

9. tabula. Recidīva rādītāji (trīs gadu periodā) sadalījumā pēc riska līmeņiem

	Recidīva (jauns KP) īpatsvars trīs gados	Recidīva (jauns KP) gadījumi trīs gados	Kopējais personu skaits grupā
	%	<i>n</i>	<i>n</i>
Ļoti zems	6,44	56	869
Zems	14,43	246	1705
Vidējs	36,06	507	1406
Augsts	59,05	447	757
Ļoti augsts	84,87	129	152
Kopā	28,33	1385	4889

Personu grupā ar ļoti zemu riska līmeni recidīvs tika konstatēts 6% gadījumu, savukārt zema riska grupā recidīva īpatsvars sasniedza 14%. Vidēja riska grupā recidīvs tika konstatēts jau vairāk nekā trešdaļai personu – 36%. Savukārt augsta riska grupā tas tika konstatēts 59% gadījumu, bet ļoti augsta riska grupā – pat 85% gadījumu. Datu vizuālā attēlojumā (skatīt 6. attēlu) redzams, kā, pieaugot riska līmenim, pieaug arī attiecīgajā periodā mērītais recidīva īpatsvars.



6. attēls Recidīva īpatsvara pieaugums trīs gadu periodā atkarībā no riska līmeņa

Lai pārietu no aprakstoša salīdzinājuma uz prognozējošu izvērtējumu, tika veikta binārā loģistiskā regresija, kurā recidīvs trīs gadu laikā tika definēts kā atkarīgais mainīgais, bet recidīva riska līmenis – kā ranga mainīgais. Loģistiskās regresijas rezultāti ne tikai apstiprināja kontingenču tabulas analizē konstatēto pakāpenisko pieaugumu, bet arī kvantitatīvi precizēja riska līmeņa ietekmi uz recidīva iespējamību. Palielinoties riska līmenim par vienu pakāpi, recidīva izredzes pieauga gandrīz trīs reizes (OR = 2,93; 95 % TI [2,72–3,16]; $p < 0,001$). Tas nozīmē, ka pāreja no viena riska līmeņa uz nākamo ir saistīta ar būtisku un sistemātisku recidīva varbūtības pieaugumu.

Papildus tam, izmantojot ROC analīzi, tika novērtēta modeļa diskriminējošā spēja. Tā ietvaros AUC rādītājs sasniedz 0,77, kas liecina par augstu prognozēšanas precizitāti un norāda, ka recidīva riska novērtējums spēj pareizi atšķirt personas ar un bez recidīva aptuveni 77% gadījumu. Šis rezultāts ir īpaši būtisks, ņemot vērā, ka modelī netika iekļauti citi papildfaktori un prognoze balstīta tikai uz riska līmeņa novērtējumu.

Kopumā kontingenču tabulas analīze uzskatāmi parāda strauju recidīva īpatsvara pieaugumu līdz ar riska līmeņa kāpumu, savukārt loģistiskā regresija šo tendenci apstiprina statistiski un kvantitatīvi, apliecinot, ka recidīva riska novērtējums ir ne tikai statistiski nozīmīgi saistīts ar recidīvu, bet arī praktiski izmantojams recidīva prognozēšanai un probācijas darba plānošanai.

10. tabula. Loģistiskā regresija atkarīgajam mainīgajam "Jauns ierosināts kriminālprocess (trīs gadi)", iekļaujot demogrāfiskos mainīgos, soda veidu un vispārējo riska novērtējumu

Mainīgais	B	SE	OR	95% ticamības intervāls
Vecums	-0,014	0,003	0,99***	0,979–0,992
Dzimums (sieviete)	-0,291	0,121	0,75*	0,590–0,947
Nodarbinātība (nodarbināts)	-0,302	0,082	0,74***	0,630–0,868
NN	-0,216	0,313	0,80	0,436–1,488
NPTA	-0,559	0,333	0,57	0,298–1,099
PU	0,048	0,326	1,05	0,554–1,988
UZR un SD	0,063	0,319	1,07	0,571–1,989
Zems risks	0,884	0,178	2,42***	1,706–3,432
Vidējs risks	2,032	0,175	7,63***	5,414–10,744
Augsts risks	2,854	0,189	17,36***	11,983–25,163
Ļoti augsts risks	4,155	0,313	63,72***	34,501–117,691
Konstante	-1,707	0,370	0,18***	0,088–0,375

Piezīmes. *** $p < 0,001$. Atsauces kategorija soda veidam – *NANK(1)*. Atsauces kategorija riska līmenim – *ļoti zems risks*. Modelis statistiski nozīmīgs: $\Delta\chi^2 = 951,1$; $p < 0,001$. Nagelkerke $R^2 = 0,302$.

Turpinot recidīvu ietekmējošo faktoru izpēti, loģistiskās regresijas analīzes modelī (10. tabula) tika iekļauts jauns neatkarīgais mainīgais – vispārējā riska novērtējuma līmeņa vērtība (kopējais uzraudzības/atbalsta novērtējums). No analīzes tika izslēgta sabiedrisko darbu grupa, jo šai grupai nav veikts riska un vajadzību novērtējums. Regresijas modelis, kurā kā atkarīgais mainīgais definēts jauns ierosināts kriminālprocess trīs gadu (1096 dienu) periodā, ir statistiski nozīmīgs ($\Delta\chi^2 = 951,1$; $p < 0,001$) un uzrāda augstu skaidrojošo spēju (Nagelkerke $R^2 = 0,302$). Salīdzinājumā ar modeli bez riska līmeņa iekļaušanas (skatīt iepriekšējo modeli, 9. tabulu) skaidrotās variācijas īpatsvars palielinās vairāk nekā divas reizes, kas liecina par būtisku modeļa kvalitātes uzlabojumu.

Regresijas rezultāti rāda, ka, iekļaujot vispārējo recidīva riska novērtējumu, tieši riska līmenis kļūst par dominējošo recidīva prognozētāju trīs gadu periodā. Salīdzinājumā ar atsaucis kategoriju (ļoti zems risks), zema riska grupā recidīva izredzes ir vairāk nekā divas reizes augstākas (OR = 2,42; $p < 0,001$), vidēja riska grupā – vairāk nekā septiņas reizes augstākas (OR = 7,63; $p < 0,001$), augsta riska grupā – vairāk nekā 17 reizes augstākas (OR = 17,36; $p < 0,001$), savukārt ļoti augsta riska grupā recidīva izredzes pārsniedz 60 reizes (OR = 63,72; $p < 0,001$). Šī pakāpeniskā un pieaugošā izredžu struktūra apliecina riska līmeņa augstu diskriminējošo spēju ilgtermiņa recidīva prognozēšanā.

Vienlaikus pēc riska līmeņa iekļaušanas modelī soda veida mainīgie zaudē statistisko nozīmību. Ne nosacītas notiesāšanas, ne nosacītas pirms termiņa atbrīvošanas, ne probācijas uzraudzības vai “dažādu sodu” grupās netiek konstatēta statistiski nozīmīga neatkarīga saistība ar recidīva iestāšanos, salīdzinot ar atsaucis kategoriju. Tas norāda, ka iepriekš deskriptīvajā un regresijas analizē bez riska līmeņa konstatētās atšķirības starp soda veidu grupām lielā mērā ir skaidrojamas ar klientu atšķirīgo sākotnējo riska profilu, nevis ar soda veidu kā patstāvīgu faktoru.

No individuālajiem raksturlielumiem arī pēc riska līmeņa kontroles saglabājas statistiski nozīmīga vecuma, dzimuma un nodarbinātības ietekme, taču to efekta lielums būtiski samazinās. Pieaugot vecumam, recidīva varbūtība samazinās (OR = 0,99; $p < 0,001$), sievietēm recidīva izredzes ir zemākas nekā vīriešiem (OR = 0,75; $p < 0,05$), savukārt nodarbinātība soda izpildes sākumā ir saistīta ar zemāku recidīva risku (OR = 0,74; $p < 0,001$). Šie rezultāti liecina, ka demogrāfiskie un sociālie faktori saglabā neatkarīgu, bet sekundāru nozīmi salīdzinājumā ar riska novērtējumu.

Kopumā modeļa loģistikās regresijas rezultāti apstiprina, ka vispārējais recidīva riska novērtējums integrē būtiskākos kriminoloģiskos, demogrāfiskos un uzvedības faktorus un nodrošina būtiski augstāku recidīva prognozēšanas precizitāti nekā soda veids vai individuālie raksturlielumi atsevišķi. Šāds rezultāts sniedz empīrisku pamatu riska līmenī balstītai klientu diferenciacijai, resursu plānošanai un probācijas uzraudzības intensitātes (kontroles un atbalsta pasākumu) noteikšanai.

Vardarbības recidīvs

Līdztekus vispārēja recidīva izpētei (jebkāds jauns ierosināts kriminālprocess recidīva mērīšanas periodā), pētījumā ir analizēts vardarbības recidīvs (ierosināts jauns kriminālprocess par tīšu vardarbību vai tās piedraudējumu). Pirmkārt, tika analizēts vardarbīgā recidīva īpatsvars pēc izlases kohortām (2019., 2020. un 2021. gads), izvērtējot recidīva iestāšanos viena, divu un trīs gadu periodā pēc soda izpildes uzsākšanas. Vardarbīgais recidīvs (ir/nav) analizēts, rezultātus izsakot gadījumu skaitā un procentos (skatīt 11. tabulu).

11. tabula. Vardarbības recidīva īpatsvars pēc izlases kohortām gada, divu un trīs gadu periodā

	Pirmais gads			Otrais gads			Trešais gads		
	NAV (0), n	IR (1), n	IR (1), %	NAV (0), n	IR (1), n	IR (1), %	NAV (0), n	IR (1), n	IR (1), %
2019	6039	270	4,28	5746	419	6,80	5534	493	8,18
2020	5791	210	3,50	5478	321	5,54	5261	403	7,12
2021	5927	189	3,09	5561	330	5,60	5337	411	7,15
Kopā	17 757	669	3,63	16 785	1070	5,99	16 132	1307	7,49

Pirmajā gadā pēc soda izpildes uzsākšanas vardarbīgais recidīvs konstatēts 4% 2019. gada kohortas personu (270 no 6309), 4% 2020. gada kohortā (210 no 6001) un 3% 2021. gada kohortā (189 no 6116). Hī-kvadrāta tests liecina, ka atšķirības starp kohortām ir statistiski nozīmīgas ($\chi^2(2) = 12,99$; $p = 0,002$). Vienlaikus jāatzīmē, ka absolūtajā izteiksmē atšķirības starp kohortām ir nelielas, un vardarbīgā recidīva īpatsvars visās trijās kohortās saglabājas zems. Aplūkojot vardarbīgu noziegumu izdarīšanu otrajā gadā, var konstatēt, ka no jauna ierosināto kriminālprocesu par tīšu vardarbību vai tās piedraudējumu gadījumu skaits pieaug visās kohortās, sasniedzot 7% 2019. gada kohortā (419 no 6165), 6% 2020. gada kohortā (321 no 5799) un 6% 2021. gada kohortā (330 no 5891). Arī otrā gada periodā atšķirības starp kohortām ir statistiski nozīmīgas ($\chi^2(2) = 10,82$; $p = 0,004$). Saglabājot līdzīgu dinamiku, trīs gadu periodā vardarbīgais recidīvs sasniedz 8% 2019. gada kohortā (493 no 6027), 7% 2020. gada kohortā (403 no 5664) un 7% 2021. gada kohortā (411 no 5748). Hī-kvadrāta tests arī šajā gadījumā uzrāda statistiski nozīmīgas atšķirības starp kohortām ($\chi^2(2) = 6,24$; $p = 0,044$). Līdzīgi kā iepriekšējos periodos, 2019. gada kohortas vardarbīgā recidīva līmenis ir nedaudz augstāks, tomēr kopumā vardarbīgā recidīva dinamika kohortās ir salīdzinoši stabila. Rezultāti norāda, ka vardarbīgā recidīva līmeni galvenokārt raksturo stabila tendence, nevis būtiskas strukturālas atšķirības starp kohortām.

Ja šis salīdzinājums neuzrāda būtiskas strukturālas atšķirības starp 2019., 2020. un 2021. gada kohortām, tad atšķirīgi vardarbības recidīva rezultāti ir novērojami, salīdzinot tos pēc piederības soda izpildes grupai (skatīt 12. tabulu). Visos analizētajos periodos (pirmais, otrais un trešais gads) vardarbīgā recidīva īpatsvars atšķiras starp soda veidu grupām un šīs atšķirības ir statistiski nozīmīgas ($p < 0,001$ visos gadījumos).

12. tabula. Vardarbības recidīva īpatsvars funkcijās gada, divu un trīs gadu periodā

	Pirmais gads			Otrais gads			Trešais gads		
	NAV (0), n	IR (1), n	IR (1), %	NAV (0), n	IR (1), n	IR (1), %	NAV (0), n	IR (1), n	IR (1), %
NANK	868	7	0,80	841	11	1,29	824	15	1,79
NN	2869	45	1,54	2774	67	2,36	2681	84	3,04
NPTA	470	8	1,67	453	14	3,00	441	18	3,92
PU	833	87	9,46	731	129	15,00	687	138	16,73
SD	11 463	452	3,79	10 795	750	6,50	10 350	930	8,24
UZR un SD	1254	70	5,29	1191	99	7,67	1149	122	9,60
Kopā	17 757	669	3,63	16 785	1070	5,99	16 132	1307	7,49

Aplūkojot no jauna izdarīto vardarbīgo noziedzīgo nodarījumu skaitu un gadījumu īpatsvaru, var konstatēt:

1. nosacīti no kriminālatbildības atbrīvoto personu, nosacīti notiesāto personu un nosacīti pirms termiņa atbrīvoto personu grupās vardarbīgais recidīvs ir zems visos periodos un pieaug pakāpeniski, arī trīs gadu periodā nepārsniedzot 4% jaunu ierosinātu kriminālprocesu par tīšu vardarbību vai tās piedraudējumu;
2. probācijas uzraudzības grupā vardarbīgā recidīva līmenis ir visaugstākais visos analizētajos periodos, sasniedzot 17% trīs gadu periodā;
3. sabiedrisko darbu un "dažādi sodi" grupās vardarbīgais recidīvs ieņem starpstāvokļa pozīciju – tas ir ievērojami augstāks nekā pirmajās trijās grupās, bet zemāks nekā probācijas uzraudzības grupā.

Šie rezultāti liecina par strukturāli noturīgu vardarbīgā recidīva riska sadalījumu pēc soda veida, kas saglabājas gan īstermiņā, gan trīs gadu perspektīvā. Soda veids (piederība grupai) ir viens no spēcīgākajiem vardarbīgā recidīva diferenciācijas faktoriem (ja netiek ņemts vērā riska līmenis), un konstatētās atšķirības nav izskaidrojamas ar nejaušību.

Apvienojot kohortu un soda veidu analīzi, vardarbīgā recidīva rezultāti rāda augstu tendenci stabilitāti, līdzīgu struktūru dažādās izlases kohortās (2019., 2020., 2021.) un izteiktas, statistiski nozīmīgas atšķirības starp soda veidu grupām.

Lai identificētu faktorus, kas saistīti ar vardarbīga noziedzīga nodarījuma recidīva iestāšanos trīs gadu periodā, tika veikta binārā loģistiskā regresijas analīze (13. tabula). Analīzes mērķis bija novērtēt soda veida, personas demogrāfisko raksturlielumu, nodarbinātības statusa un citu kontrolētu mainīgo saistību ar vardarbības recidīvu (ierosināts jauns kriminālprocess par tīšu vardarbību vai tās piedraudējumu).

13. tabula. Loģistiskā regresija atkarīgajam mainīgajam "Jauns ierosināts kriminālprocess par tīšu vardarbību vai tās piedraudējumu (trīs gadi)"

Mainīgais	B	SE	OR	95% TI (apakš)	95% TI (augš)	p-vērtība
Vecums	-0,05	0,003	0,951	0,945	0,957	<0.001
Dzimums (sieviete)	-0,69	0,135	0,501	0,385	0,654	<0.001
Nodarbinātība (nodarbināts)	-0,267	0,064	0,766	0,675	0,869	0.404
NN	0,514	0,36	1,676	1,145	2,387	0.154
NPTA	0,825	0,421	2,282	0,999	5,212	0.050
PU	2,226	0,353	9,26	4,632	18,513	<0.001
SD	1,456	0,341	4,29	2,198	8,372	<0.001
UZR un SD	1,431	0,353	4,183	2,094	8,355	<0.001
Konstante	-1,907	0,353	0,149	0,074	0,297	<0.001

Analīzē tika izmantota binārā loģistiskā regresija, salīdzinot nulles modeli (M_0) ar paplašināto modeli (M_1), kurā iekļauts soda veids, dzimums, vecums un nodarbinātības statuss. Modeļu salīdzinājums liecina, ka paplašinātais modelis būtiski uzlabo iznākuma skaidrojumu salīdzinājumā ar nulles modeli ($\Delta\chi^2 = 545,6$; $p < 0,001$), un pilnā modeļa piemērotības rādītāji norāda uz mērenu, bet statistiski nozīmīgu skaidrojošo spēju (McFadden $R^2 = 0,069$; Nagelkerke $R^2 = 0,090$).

Loģistiskās regresijas rezultāti liecina, ka soda veids ir statistiski nozīmīgi saistīts ar vardarbīga recidīva iespējamību arī pēc citu faktoru kontroles. Par references kategoriju tika izmantota nosacīti no kriminālatbildības atbrīvoto personu grupa. Salīdzinājumā ar references grupu visaugstākais vardarbīgā recidīva risks konstatēts probācijas uzraudzības grupā. Šajā grupā vardarbīga recidīva izredzes ir vairākas reizes augstākas (OR = 9,26; 95 % TI: 4,63–18,51; $p < 0,001$) nekā nosacīti atbrīvoto no kriminālatbildības grupā, kas norāda uz strukturāli paaugstinātu vardarbīga recidīva risku. Arī citās soda grupās vardarbīga recidīva izredzes ir būtiski augstākas nekā references grupā. Sabiedrisko darbu grupā vardarbīga recidīva izredzes ir vairāk nekā četras reizes augstākas (OR = 4,29; $p < 0,001$), tāpat arī "dažādi sodi" grupā (OR = 4,18; $p < 0,001$). Nosacīti pirms termiņa atbrīvoto grupā vardarbīga recidīva izredzes ir paaugstinātas (OR = 2,28), šī ietekme ir statistiski nozīmīga ($p = 0,050$) bet interpretējama piesardzīgi. Nosacīti notiesāto grupā pēc citu faktoru kontroles statistiski nozīmīga atšķirība no references grupas netika konstatēta.

Demogrāfisko un sociālo faktoru ietekme ir novērojama šajā pētījuma izlasē sekojoši:

1. Dzimums ir statistiski nozīmīgs vardarbīgā recidīva prognozētājs. Salīdzinājumā ar references dzimuma grupu (vīrieši), sieviešu vardarbīga noziedzīga nodarījuma izredzes ir būtiski zemākas (OR = 0,50; $p < 0,001$), kas norāda uz dzimuma atšķirībām vardarbīga recidīva riskā;

2. Vecums ir negatīvi saistīts ar vardarbīga recidīva iespējamību. Palielinoties vecumam, vardarbīga recidīva izredzes samazinās (OR = 0,95 uz katru papildu gadu; $p < 0,001$).
3. Nodarbinātības statuss analizē neuzrāda statistiski nozīmīgu saistību ar vardarbīgu recidīvu (OR = 0,77; $p = 0,404$), norādot, ka šī mainīgā ietekme šajā modelī ir ierobežota.

Iepriekš aprakstītajā vardarbības recidīva analizē nav ņemts vērā VPD riska un vajadzību novērtējums. Tā kā riska novērtējums netiek veikts ar sabiedriskiem darbiem notiesāto personu grupai, tad no turpmākās analīzes ar sabiedriskiem darbiem notiesāto grupa tika izslēgta. Turpmāk aprakstītā analīze par vardarbības recidīvu ir attiecināma uz probācijas klientiem, kuriem tika veikta uzraudzība. 14. tabulā iekļauta analīze, nosakot saistību starp vardarbības riska novērtējuma līmeni un vardarbīga noziedzīga nodarījuma recidīva iestāšanos trīs gadu periodā.

14. tabula. Vardarbīga noziedzīga nodarījuma rādītāji (trīs gadu periodā) sadalījumā pēc riska līmeņiem

	Recidīva (jauns KP) īpatsvars trīs gados	Recidīva (jauns KP) gadījumi trīs gados	Kopējais personu skaits grupā
	%	<i>n</i>	<i>n</i>
Ļoti zems	4,69	3	64
Zems	2,86	14	489
Vidējs	10,72	55	513
Augsts	23,74	61	257
Ļoti augsts	38,32	41	107
Kopā	12,17	174	1430

Rezultāti uzrāda skaidru, pakāpenisku un statistiski nozīmīgu tendenci – palielinoties vardarbības riska līmenim, pieaug faktiski konstatētā vardarbīgā recidīva īpatsvars trīs gadu periodā. Ļoti zema riska grupā vardarbīgais recidīvs tika konstatēts 5% gadījumu, zema riska grupā – 3%, vidēja riska grupā – 11%, augsta riska grupā – 24%, savukārt ļoti augsta riska grupā vardarbīgais recidīvs sasniedza jau 38%. Hī-kvadrāta tests apstiprina, ka novērotās atšķirības starp riska grupām ir statistiski nozīmīgas ($\chi^2 = 144,6$; $df = 4$; $p < 0,001$), un efekta lielums (Cramer's $V = 0,318$) norāda uz vidēji stipru saistību starp vardarbības riska līmeni un vardarbīgā recidīva iestāšanos. Šie rezultāti apliecina vardarbības riska novērtējuma augstu diskriminējošo spēju attiecībā uz vardarbīgu recidīvu.

Lai analizētu vardarbīgā recidīva un riska saistību, tika veikta binārā loģistiskā regresijas analīze. Modelī tika iekļauti mainīgie kā soda veids, vecums, dzimums, nodarbinātības statuss un vispārējais recidīva riska līmenis, neiekļaujot ļoti zema vardarbības riska grupu ierobežotā gadījumu skaita dēļ ($n = 64$). Jānorāda, ka izmantotais riska novērtējuma instruments ir konstruēts, lai prognozētu jebkāda jauna noziedzīga nodarījuma recidīvu (gan vardarbīgu, gan nevardarbīgu), tomēr šajā analizē tas izmantots kā neatkarīgais mainīgais vardarbīgā recidīva

prognozēšanai. Atkarīgais mainīgais modelī ir vardarbīga noziedzīga nodarījuma recidīva iestāšanās trīs gadu periodā (skatīt 15. tabulu).

15. tabula. Logistiskā regresija atkarīgajam mainīgajam "Vardarbīgs recidīvs trīs gadu periodā" (iekļaujot soda veidu un vispārējo riska novērtējumu)

Mainīgais	B	SE	OR	95% ticamības intervāls
Vecums	-0,043	0,008	0,96***	0,944–0,973
Dzimums (sieviete)	-0,695	0,29	0,50*	0,283–0,881
Nodarbinātība (nodarbināts)	-0,102	0,148	0,90	0,675–1,207
NN	0,875	1,031	2,40	0,318–18,085
NPTA	0,767	1,055	2,15	0,272–17,043
PU	1,564	1,035	4,78	0,628–36,360
UZR un SD	1,377	1,03	3,96	0,526–29,839
Zems risks	1,416	0,745	4,12	0,957–17,728
Vidējs risks	2,751	0,721	15,67***	3,814–64,346
Augsts risks	3,363	0,725	28,89***	6,975–119,651
Ļoti augsts risks	4,39	0,745	80,62***	18,738–346,891
Konstante	-4,981	1,261	0,01***	0,001–0,081

Piezīmes. * $p < 0,05$, ** $p < 0,01$, *** $p < 0,001$. *References kategorija soda veidam – nosacīti no kriminālatbildības atbrīvotās personas (NANK). References kategorija riska līmenim – ļoti zems risks.*

Modelī tiek izvērtēta vispārējā riska līmeņa saistība ar vardarbīga recidīva iestāšanos. Veiktās binārās logistiskās regresijas analīzes rezultāti rāda, ka modelis kopumā ir statistiski nozīmīgs un ievērojami uzlabo vardarbīgā recidīva prognozēšanu salīdzinājumā ar nulles modeli ($\Delta\chi^2 = 373,7$; $p < 0,001$). Modeļa piemērotības rādītāji norāda uz salīdzinoši augstu skaidrojošo spēju (Nagelkerke $R^2 = 0,240$; McFadden $R^2 = 0,200$), kas liecina, ka modelī iekļautie mainīgie lielā mērā izskaidro vardarbīgā recidīva iestāšanās varbūtību trīs gadu periodā.

Rezultāti parāda, ka vispārējā recidīva riska novērtējuma līmenis ir spēcīgākais vardarbīgā recidīva prognozētājs pat tad, ja analīzē tiek ņemts vērā soda veids un personas demogrāfiskie raksturlielumi. Salīdzinājumā ar references kategoriju (ļoti zems riska līmenis) vardarbīgā recidīva izredzes pieaug pakāpeniski, pieaugot riska līmenim.

Vidēja riska grupā vardarbīga recidīva izredzes ir vairāk nekā 15 reizes augstākas (OR = 15,67; $p < 0,001$), augsta riska grupā – gandrīz 29 reizes augstākas (OR = 28,89; $p < 0,001$), savukārt ļoti augsta riska grupā vardarbīga recidīva izredzes pārsniedz 80 reizes (OR = 80,62; $p < 0,001$) salīdzinājumā ar ļoti zema riska grupu. Šī izteikti pakāpeniskā struktūra apstiprina riska novērtējuma instrumenta augstu diskriminējošo spēju vardarbīgā recidīva kontekstā, lai gan instruments sākotnēji konstruēts vispārējā recidīva prognozēšanai.

Pēc riska novērtējuma iekļaušanas modelī soda veidu ietekme uz vardarbīgā recidīva iespējamību būtiski samazinās. Nevienā no soda veidu kategorijām (nosacītas notiesāšanas, nosacītas pirmstiesas atbrīvošanas, probācijas uzraudzības un "citu sodu"), salīdzinot ar references kategoriju, netiek konstatēta statistiski nozīmīga neatkarīga saistība ar vardarbīga recidīva iestāšanos. Šis rezultāts liecina, ka deskriptīvajā analizē novērotās atšķirības vardarbīgā recidīva līmenī starp soda veidiem lielā mērā ir saistītas ar klientu sākotnējo riska profilu, nevis ar soda veidu kā neatkarīgu faktoru.

Vecums saglabā statistiski nozīmīgu negatīvu saistību ar vardarbīga recidīva iespējamību (OR = 0,96; $p < 0,001$), kas nozīmē, ka, pieaugot vecumam, vardarbīga recidīva risks samazinās. Dzimumam modelī konstatēta mērena ietekme – sievietēm vardarbīga recidīva izredzes ir būtiski zemākas nekā vīriešiem (OR = 0,50; $p = 0,016$). Savukārt nodarbinātības statuss šajā modelī nav statistiski nozīmīgi saistīts ar vardarbīga recidīva iestāšanos ($p > 0,05$), kas norāda uz ierobežotu šī mainīgā neatkarīgo prognozējošo nozīmi pēc riska novērtējuma kontroles.

Jāņem vērā, ka ļoti zema vardarbības riska grupā ir ierobežots novērojumu skaits ($n = 64$), no kuriem vardarbīgais recidīvs konstatēts trīs gadījumos, kas jāņem vērā, interpretējot izredžu attiecības. Lai izvērtētu vardarbīgā recidīva saistību ar specializēto vardarbības riska novērtējumu, tika veikta binārā loģistiskā regresijas analīze (skatīt 16. tabulu), kuras modelī iekļauts vecums, dzimums, nodarbinātības statuss un vardarbības riska līmenis (soda veids netika iekļauts). Atkarīgais mainīgais bija vardarbīga noziedzīga nodarījuma recidīva iestāšanās trīs gadu periodā. Modelis kopumā ir statistiski nozīmīgs ($\Delta\chi^2 = 139,21$; $p < 0,001$) un uzrāda labu skaidrojošo spēju (Nagelkerke $R^2 = 0,198$; McFadden $R^2 = 0,145$). Tas norāda, ka iekļautie mainīgie nozīmīgā apjomā izskaidro vardarbīgā recidīva varbūtību trīs gadu periodā.

16. tabula. Loģistiskā regresija atkarīgajam mainīgajam "Vardarbīgs recidīvs trīs gadu periodā" (iekļaujot vardarbības riska novērtējumu)

Mainīgais	B	SE	OR	95% ticamības intervāls
Vecums	-0,041	0,009	0,96***	0,942–0,977
Dzimums (sieviete)	-0,345	0,42	0,71	0,311–1,615
Nodarbinātība (nodarbināts)	-0,171	0,193	0,84	0,578–1,230
Zems vardarbības risks	-0,548	0,688	0,58	0,156–2,141
Vidējs vardarbības risks	0,797	0,617	2,22	0,662–7,435
Augsts vardarbības risks	1,503	0,62	4,50*	1,335–15,138
Ļoti augsts vardarbības risks	2,167	0,635	8,74***	2,515–30,336
Konstante	-1,3	0,677	0,27	0,072–1,028

Piezīmes. * $p < 0,05$, *** $p < 0,001$. Modelī iekļauti vecums, dzimums, nodarbinātības statuss un specializētais vardarbības riska novērtējums (references kategorija – ļoti zems vardarbības risks).

Analīzes rezultāti parāda, ka vardarbības riska līmenim ir pakāpeniska un statistiski nozīmīga saistība ar vardarbīga recidīva iestāšanos. Salīdzinājumā ar ļoti zema riska grupu augsta riska grupā vardarbīga recidīva izredzes ir augstākas (OR = 4,50; $p < 0,05$), savukārt ļoti augsta riska grupā – ievērojami augstākas (OR = 8,74; $p < 0,001$). Vidēja riska grupā novērojama recidīva pieauguma tendence, taču tā statistisko nozīmību nerasniedz. No demogrāfiskajiem rādītājiem vecums ir statistiski nozīmīgi un negatīvi saistīts ar vardarbīga recidīva iespējamību (OR = 0,96; $p < 0,001$), kas nozīmē, ka, pieaugot vecumam, vardarbīga recidīva risks samazinās, bet dzimumam un nodarbinātībai vairs nav statistiskas nozīmības.

Vardarbīgā recidīva analīze liecina, ka tā izplatība probācijas klientu vidū kopumā ir relatīvi zema (7% trīs gadu periodā), taču sadalījums nav vienmērīgs un būtiski atšķiras atkarībā no personas riska profila. Kohortu analīze norāda, ka vardarbīgā recidīva dinamika 2019., 2020. un 2021. gada izlases grupās ir salīdzinoši stabila, un starp kohortām novērotās atšķirības ir nelielas, lai gan statistiski nozīmīgas. Savukārt salīdzinājums starp soda veidiem parāda noturīgas strukturālas atšķirības, īpaši izceļot probācijas uzraudzības grupu kā augstākā vardarbīgā recidīva riska segmentu. Padziļinātā analīze liecina, ka šīs atšķirības lielā mērā skaidrojamas ar klientu sākotnējo riska profilu. Rezultāti apstiprina, ka gan vispārējais, gan specializētais vardarbības riska novērtējums ir centrālais vardarbīga recidīva diferenciacijas un prognozēšanas faktors – pieaugot riska līmenim, palielinās arī attiecīgā recidīva iespējamība. Kopumā secināms, ka vardarbīgā recidīva analīzē izšķiroša nozīme ir uz riska novērtējumu balstītai pieejai, savukārt soda veida ietekme ir sekundāra.

PĒTĪJUMA REZULTĀTU SALĪDZINĀJUMS AR IEPRIEKŠ VEIKTIEM PĒTĪJUMIEM (2013., 2016., 2017. un 2018. gada kohortām)

Šajā pētījumā iegūtie rezultāti daudzos aspektos sakrīt ar iepriekš VPD veiktajos recidīva pētījumos konstatētajām sakarībām, lai gan tiešs kvantitatīvs salīdzinājums starp pētījumiem metodoloģisku un datu kvalitātes atšķirību dēļ nav iespējams. Vienlaikus rezultātu salīdzinājums ļauj identificēt vairākas noturīgas un atkārtotojas tendences.

Līdzīgi kā pētījumos par 2013., 2016., 2017. un 2018. gada kohortām, arī šajā analizē soda veids ir cieši saistīts ar recidīva līmeni un dinamiku. Probācijas uzraudzības funkcijai konsekventi raksturīgi visaugstākie gan vispārējā, gan vardarbīgā recidīva rādītāji, savukārt nosacīti no kriminālatbildības atbrīvoto un nosacīti notiesāto personu grupām raksturīgs zemāks un stabilāks recidīva risks. Šāda struktūra atkārtojas neatkarīgi no analizētā laika perioda, kas norāda, ka novērotās atšķirības nav īslaicīgu faktoru vai konkrētas kohortas specifiskas rezultāts, bet gan strukturāla probācijas klientu sadalījuma iezīme.

Vienlaikus šī pētījuma rezultāti, līdzīgi kā iepriekšējie, apstiprina demogrāfisko faktoru noturīgo ietekmi uz recidīva risku. Jaunāks vecums un vīrieša dzimums konsekventi ir saistīti ar augstāku vispārējā un vardarbīgā recidīva varbūtību, savukārt vecāks vecums un sievietes dzimums darbojas kā aizsargfaktori. Šo sakarību stabilitāte dažādos pētījumos ļauj uzskatīt, ka demogrāfisko faktoru ietekme uz recidīvu probācijas klientu populācijā ir vispārīga un paredzama.

Salīdzinot šī pētījuma rezultātus ar iepriekšējiem recidīva pētījumiem, īpaši izceļama riska novērtējuma noturība. Gan vispārējā, gan vardarbības recidīva analizē konstatēta skaidra, pakāpeniska un statistiski nozīmīga saistība starp novērtēto riska līmeni un faktiski konstatēto recidīvu. Palielinoties riska līmenim, būtiski pieaug recidīva iespējamība, un šo sakarību apstiprina gan aprakstošie rādītāji, gan loģistiskās regresijas rezultāti. Līdzīgas tendences tika konstatētas arī iepriekšējos VPD pētījumos, kas ļauj secināt, ka riska novērtējums ir noturīgs instruments recidīva prognozēšanai neatkarīgi no analizētā laika perioda.

Būtiska līdzība ar iepriekšējiem pētījumiem novērojama arī recidīva laika dinamikā. Gan šajā, gan agrākajos pētījumos konstatēts, ka augstākais recidīva risks koncentrējas pirmajos gados pēc soda izpildes uzsākšanas, savukārt turpmākajos gados recidīva pieauguma temps samazinās. Tas nozīmē, ka pirmā gada recidīva rādītāji kalpo kā uzticams ilgtermiņa riska indikators, un šī sakarība ir atkārtoti apstiprināta dažādās kohortās.

Vienlaikus šis pētījums ļauj precizēt iepriekšējās atziņas, jo uzlabotā datu kvalitāte un paplašinātā riska novērtējuma izmantošana sniedz detalizētāku priekšstatu par klientu profiliem un to saistību ar recidīvu. Tieši šī iemesla dēļ pētījuma rezultāti interpretējami kā iepriekšējo VPD pētījumu papildinājums, nevis kā atšķirīgs empīrisks gadījums. Kopumā pētījuma rezultāti atklāj šī pētījuma izlases līdzību ar iepriekšējo pētījumu izlases grupām. Mainās analizēto kohortu sastāvs un soda piemērošanas struktūra, taču pamatsakarības – soda veida, riska profila un demogrāfisko faktoru saistība ar recidīvu – saglabājas nemainīgas.

SECINĀJUMI

Pētījuma rezultāti kopumā liecina par augstu tendenču stabilitāti probācijas klientu recidīvā 2019., 2020. un 2021. gada kohortās. Neraugoties uz atsevišķām izmaiņām soda piemērošanas struktūrā un ārējiem faktoriem, likumsakarības, kas raksturo probācijas klientu profilu un recidīva veidošanos, saglabājas nemainīgas un atkārtojas visā analizētajā periodā.

1. Tendencu un faktoru stabilitāte

Analīze apstiprina, ka recidīva rādītāji būtiski atšķiras starp dažādām soda veidu grupām, un šīs atšķirības saglabājas visos analizētajos laika periodos. Pirmā gada recidīva līmenis konsekventi uzrādās kā uzticams ilgtermiņa indikators – grupas ar zemu recidīvu pirmajā gadā saglabā salīdzinoši labvēlīgu profilu arī turpmākajos gados, savukārt grupas ar augstu recidīvu pirmajā gadā demonstrē paaugstinātu un noturīgu recidīva risku visā trīs gadu periodā.

Vienlaikus kohortas pēc vecuma un dzimuma ir lielā mērā homogēnas, kas liecina, ka novērotās recidīva atšķirības nav skaidrojamas ar būtiskām demogrāfiskām izmaiņām starp 2019., 2020. un 2021. gada klientu grupām. Individuālo faktoru ietekme ir noturīga un paredzama – jaunāks vecums, vīrieša dzimums un nenodarbinātība ir saistīti ar augstāku recidīva risku, savukārt vecāks vecums, sievietes dzimums un nodarbinātība darbojas kā aizsargfaktori.

2. Klientu profila atšķirības dažādu sodu grupās

Pētījums uzrāda būtiskas atšķirības klientu profilos dažādu soda veidu grupās, un šīs atšķirības lielā mērā izskaidro novēroto recidīva rādītāju variāciju. Nosacīti no kriminālatbildības atbrīvoto un nosacīti notiesāto personu grupām raksturīgs salīdzinoši labvēlīgs profils – šajās grupās ir augstāks zema un ļoti zema riska personu, kā arī lielāks sieviešu īpatsvars, un zemāki faktiskā recidīva rādītāji.

Savukārt probācijas uzraudzības, sabiedrisko darbu un dažādu sodu grupām raksturīgs paaugstināts recidīva risks. Šajās grupās ir lielāks augsta un ļoti augsta riska gadījumu īpatsvars, dominē vīrieši un biežāk novērojama nenodarbinātība. Nosacīti pirms termiņa atbrīvotās personas ieņem starpstāvokli – pirmajā gadā recidīva līmenis ir zemāks, tomēr ilgtermiņā tas pieaug straujāk nekā zema riska grupās.

3. Dinamika kohortās un soda piemērošanā

Analīze atklāj skaidru dinamiku soda piemērošanas praksē. Trīs gadu periodā statistiski nozīmīgi pieaug sabiedrisko darbu, bet samazinās uzraudzības īpatsvars, kas norāda uz strukturālām izmaiņām soda piemērošanā. Vienlaikus klientu pamatprofils (vecums un dzimums) būtiski nemainās.

Savukārt nodarbinātības rādītājos, sākot ar 2020. gadu, novērojams nenodarbināto klientu īpatsvara pieaugums, kas, visticamāk, saistīts ar ārējiem faktoriem, tostarp COVID-19 pandēmijas ietekmi uz darba tirgu. Recidīva dinamika visās grupās ir kumulatīva – pieaugot novērojama

laikam, palielinās recidīva īpatsvars, tomēr pieauguma temps samazinās, kas norāda, ka augstākais recidīva risks koncentrējas pirmajos gados pēc soda izpildes uzsākšanas.

4. Riska novērtējums kā noturīgs pamats probācijas darbam

Riska novērtējums pētījumā apstiprinās kā noturīgs un praktiski nozīmīgs instruments probācijas darbā. Pastāv skaidra, statistiski nozīmīga un pakāpeniska saistība starp novērtēto riska līmeni un faktisko recidīvu – pieaugot riska līmenim, būtiski pieaug recidīva iespējamība. Šo saistību apstiprina gan kontingenču analīze, gan loģistiskā regresija, gan ROC analīze, kas liecina par pietiekami augstu prognozēšanas precizitāti.

Pētījums parāda, ka, iekļaujot riska līmeni analītiskajos modeļos, virkne citu faktoru (piemēram, soda veids, dzimums vai nodarbinātība vardarbīgā recidīva gadījumā), zaudē savu neatkarīgo prognozējošo nozīmi. Tas norāda, ka riska novērtējums pietiekami labi izskaidro recidīva rādītāju variāciju arī bez citu mainīgo klātbūtnes. Iestādes kontekstā tas nozīmē, ka VPD var paļauties uz riska novērtējumu kā pamata instrumentu klientu diferenciacijai, resursu plānošanai un darba intensitātes noteikšanai, kā arī attīstīt intervences un pakalpojumus, kas mērķēti uz identificēto riska faktoru mazināšanu.

5. Tehniskie secinājumi un priekšlikumi turpmākai izpētei⁴

Šajā punktā ietvertie priekšlikumi atspoguļo pētījuma autoru profesionālo redzējumu, kas izriet no recidīva pētījuma īstenošanas laikā gūtās pieredzes. Tie nav interpretējami kā tieši ieviešami rīcībpolitikas vai prakses uzlabošanas ieteikumi, bet kā pamats turpmākai diskusijai par recidīva pētījumu, arī citu pētījumu, attīstīšanu Valsts probācijas dienestā.

Vienlaikus pētījuma rezultāti skaidri parāda nepieciešamību pret šiem priekšlikumiem izturēties kritiski, izvērtējot to praktisko pienesumu un nepieciešamā resursu ieguldījuma samērību. Vairāki no ierosinājumiem paredz būtisku darbinieku laika un tehnisko resursu patēriņu datu izgūšanā, strukturēšanā un uzturēšanā. Šis un līdzīgi pētījumi var sniegt padziļinātu analītisku ieskatu recidīva procesos, taču tie ne vienmēr nodrošina tiešu vai proporcionālu (ieguldījums-ieguvums) pienesumu sodu izpildes politikas vai VPD prakses attīstīšanā.

Pētījuma īstenošanas laika periodā ir identificēti vairāki gan praksē īstenoti, gan potenciāli paplašināmi analīzes virzieni, tostarp:

1. Datu par dalību probācijas programmās sistemātiska analīze.

Strukturēti dati par dalību programmās ļauj analizēt sakarības starp probācijas klientu dalību programmās un recidīvu, tomēr šāda analīze ir veicama kā atsevišķi pētījumi, izzinot programmu efektivitāti un to lomu probācijas klientu pārmaiņu veicināšanā. Šāda analīze ir fokusēta uz konkrētas intervences efektivitātes izzināšanu. Savukārt recidīva pētījums drīzāk ir aplūkojams kā stratēģiska monitoringa instruments, kas analizē recidīva problēmu plašā tvērumā, aptverot VPD organizēto soda izpildi kopumā. Šī iemesla dēļ arī turpmāk

⁴ Priekšlikums "Tehniskie secinājumi un priekšlikumi turpmākai izpētei" balstīts pētījuma rezultātos un autoru pieredzē, kas gūta tā izstrādes laikā.

vēlams saglabāt esošo VPD pētījumu praksi, t.i. gan analizēt recidīva problēmu plašajā tvērumā, gan fokusējoties uz atsevišķām probācijas klientu mērķgrupām un konkrētām VPD intervencēm, ieskaitot probācijas programmām.

2. Probācijas klientu dinamika soda izpildes gaitā.

Šajā pētījumā netika analizēta personas un VPD darba dinamika soda izpildes gaitā, tostarp pakalpojumu saņemšana, individuālā darba intensitāte un saskares ar probācijas darbinieku apjoms. Lai gan VPD prakse balstās uz riska principu, pētījuma ietvaros nebija iespējams noteikt, kāda ir faktiskā “intervences deva” dažādos riska līmeņos un kā tā saistās ar recidīvu, kas identificējams kā būtisks turpmākas metodoloģiskas diskusijas virziens.

3. Probācijas klientu nodarbinātības dinamika recidīva mērīšanas periodā.

Šajā pētījumā nodarbinātības statuss raksturo klienta situāciju soda izpildes sākumā, bet nav iespējams izvērtēt nodarbinātības izmaiņas turpmākajā periodā. Šādu datu iekļaušana teorētiski ļautu precīzāk analizēt sociālās integrācijas trajektorijas, tomēr šādas analīzes praktiskais piensums ir jāizvērtē.

4. Mainīgā “izlīgums” iekļaušana recidīva analīzē.

Informācija par probācijas klientu dalību izlīgumā šajā pētījumā netika izmantota, lai gan tā varētu papildināt recidīva profila raksturojumu. Vienlaikus izlīguma datu izgūšana un sistemātiska analīze prasa papildu institucionālo kapacitāti, bet tās praktiskais piensums prakses attīstīšanā ir ierobežots.

5. Automatizēta statistiskā riska novērtējuma izveide sabiedrisko darbu klientu grupai.

Šāds risinājums teorētiski ļautu pilnīgāk salīdzināt klientu grupas pēc riska profila, taču tam ir galvenokārt pētnieciska, nevis praktiska nozīme, un nav pamata uzskatīt, ka tas veicinātu efektīvāku sabiedriskā darba organizēšanu.

Kopumā minētie priekšlikumu var būt nozīmīgs piensums recidīva problēmas dziļākai izpratnei, bet tiem ir salīdzinoši zems praktiskās izmantojamības potenciāls VPD prakses attīstīšanā, un tie vērtējami galvenokārt kā pētnieciskās intereses, metodoloģiskās pilnveides vai politikas un prakses novērtēšanas virzieni.

Vienlaikus šis pētījums izgaismo nepieciešamību attīstīt recidīva pētījumu metodoloģiju, jēdzienu operacioniolizāciju, datu iegūšanu un sistematizēšanu. Piemēram, būtu lietderīgi pārskatīt recidīva definēšanu un operacionalizāciju, izmantojot vairākas recidīva definīcijas ar atšķirīgiem recidīva mērīšanas sākuma brīžiem (piemēram, no soda izpildes sākuma, atgriešanās sabiedrībā vai konkrētas intervences uzsākšanas vai pabeigšanas).

Papildus jānorāda, ka pētījuma gaitā tika izgūts un sistematizēts plašs datu kopums, no kura ne visi mainīgie tika pilnībā izmantoti šajā analīzē. Līdz ar to recidīva pētījuma datu kopa ir izmantojama arī turpmākajos pētījumos, analizējot jau sistematizētos datus citos griezumos un nepieciešamības gadījumā, mērķtiecīgi papildinot tos ar papildu informāciju, piemēram, par soda izpildes gaitu. Ņemot vērā, ka nākamais liela apjoma recidīva pētījums plānots ne agrāk kā 2028.

gadā, līdz tam pastāv iespēja ar salīdzinoši nelielu resursu ieguldījumu izmantot esošo datu kopu papildu analīzei.

Noslēgumā uzsverams, ka recidīva pētījums VPD kontekstā primāri kalpo kā stratēģisks monitoringa instruments un pamats sodu izpildes politikas un prakses izvērtēšanai un pilnveidošanai, nevis kā konkrētu intervencu vai individuālā darba efektivitātes analīze. Līdz ar to metodoloģijas pilnveidošana būtu īstenojama dialogā starp dienesta pētniekiem un rīcībpolitikas veidotājiem, saglabājot fokusētu, resursu ziņā samērīgu un praksē izmantojamu analītisko ietvaru.