

Autori:

Anvars ZAVACKIS – Valsts probācijas dienesta Mācību un pētījumu nodaļas vadošais pētnieks

Jurijs ŅIKIŠINS – Valsts probācijas dienesta Mācību un pētījumu nodaļas pētnieks

Pētījums par personu, kas tika notiesātas ar piespiedu darbu,
nosacīti notiesāto, nosacīti pirms termiņa atbrīvoto un ar
brīvības atņemšanu notiesāto noziedzīgo nodarījumu
recidīvu un tā faktoriem

2.redakcija

VALSTS PROBĀCIJAS DIENESTS

RĪGA 2012

Satura rādītājs

SATURA RĀDĪTĀJS	2
PĀRSKATA MĒRĶIS UN UZDEVUMI.....	3
IZLASES RAKSTUROJUMS	3
PĒTĪJUMĀ IZMANTOTĀS RECIDĪVA DEFINĪCIJAS	4
APRAKSTOŠĀ STATISTIKA	4
SECINOŠĀ STATISTIKA.....	8
RECIDĪVA VARBŪTĪBAS DINAMIKA LAIKA GAITĀ	14
SECINĀJUMI	21

Pārskata mērķis un uzdevumi

Tieslietu ministrijas uzdevumā Valsts probācijas dienesta Mācību un pētījumu nodaļas darbinieki veica pētījumu, kuru mērķis bija noskaidrot iespējamus jaunā noziedzīgā nodarījuma izdarīšanas (recidīva) faktoros notiesātajām personām, kurām laika posmā no 2009.g. 1.jūnija līdz 2009.g. 31.augustam ir beidzies iepriekšējais soda izciešanas periods. Šī pētījuma ietvaros ar recidīvu tika saprasts jauns noziedzīgais nodarījums, kas izdarīts laika posmā no iepriekšēja soda izciešanas perioda beigām līdz 2011.g. 3.novembrim.

Izlases raksturojums

Pavisam pētījumā iekļautas 1767 apsekojamās personas, kas veido recidīva pētījuma nolūkos izmantojamo notiesāto izlasi. Jaunā noziedzīgā nodarījuma izdarīšanas riski tika novērtēti, balstoties uz recidīva gadījumu proporciju šīs izlases apjomā.

Pētījuma izlasē analīzes nolūkos izlasē tika izdalītas 4 notiesāto personu kategorijas: ar piespiedu darbiem notiesātās personas (PD), nosacīti notiesātās personas (NN), nosacīti pirms termiņa no brīvības atņemšanas soda izciešanas atbrīvotās personas (NPTA) un ar brīvības atņemšanu notiesātās personas, kas atbrīvotas no ieslodzījuma pēc piespriedā soda izciešanas (CPT)¹. Jāņem vērā, ka izlasē iekļautās personas var būt vairākas reizes sodītas un piemērotais sods un izpildes veids var būt dažāds. Pētījuma vajadzībām autori veidoja kategorijas atkarībā no piespriedā soda vai soda izpildes veida par noziedzīgo nodarījumu/nodarījumiem, ko apsekojamais beidza izciest minētajā periodā (2009. jūnijs-augusts). Tas nozīmē, ka notiesātās personas, kam minētajā laika posmā beidzās nosacītas notiesāšanas uzraudzības periods ir iekļautas nosacīti notiesāto kategorijā, apsekojamie, kas minētajā periodā pabeiguši pildīt piespiedu darbus ir iekļauti ar piespiedu darbiem notiesāto kategorijā, apsekojamie, kas tika nosacīti pirms termiņa no brīvības atņemšanas soda izciešanas atbrīvoti un kam minētajā laika posmā beidzās uzraudzības termiņš ir iekļautas nosacīti pirms termiņa atbrīvoto kategorijā, bet apsekojamie, kas atbrīvoti no ieslodzījuma pēc piespriedā soda izciešanas ir iekļauti “pilna brīvības atņemšanas soda termiņa izcietušo” kategorijā. Kategoriju izdalīšanas pamatnolūks bija dažādu soda veidu efektivitātes noteikšana recidīva samazināšanas jomā.

¹ Saīsinājums no vārdiem „cietums, pilns termiņš”.

Pētījumā izmantotās recidīva definīcijas

Latvijas Republikas Krimināllikuma 27.panta izpratnē noziedzīga nodarījuma recidīvu veido personas izdarīts jauns noziedzīgs nodarījums pēc šīs personas notiesāšanas par agrāk izdarītu noziedzīgu nodarījumu, ja sodāmība par to nav noņemta vai dzēsta, bet saskaņā ar 1.panta 2.daļu atzīt par vainīgu noziedzīga nodarījuma izdarīšanā un uzlikt kriminālsodu var ar tiesas spriedumu un saskaņā ar likumu. Respektīvi, par recidīvu atzīstami tikai tie gadījumi, kad persona pēc noteiktā perioda ir izdarījusi noziedzīgu nodarījumu un par to ir tikusi notiesāta un **tiesas spriedums ir stājies spēkā**.

Taču, ņemot vērā nevienmērīgu laiku, ko var aizņemt personas, pret kuru uzsākts kriminālprocess, lietas izskatīšana, izmeklēšana un pārējās likumā noteiktās procedūras, tika nolemts šī pētījuma ietvaros izmantot arī divas alternatīvās recidīva definīcijas, kas nav paredzētas likumā.

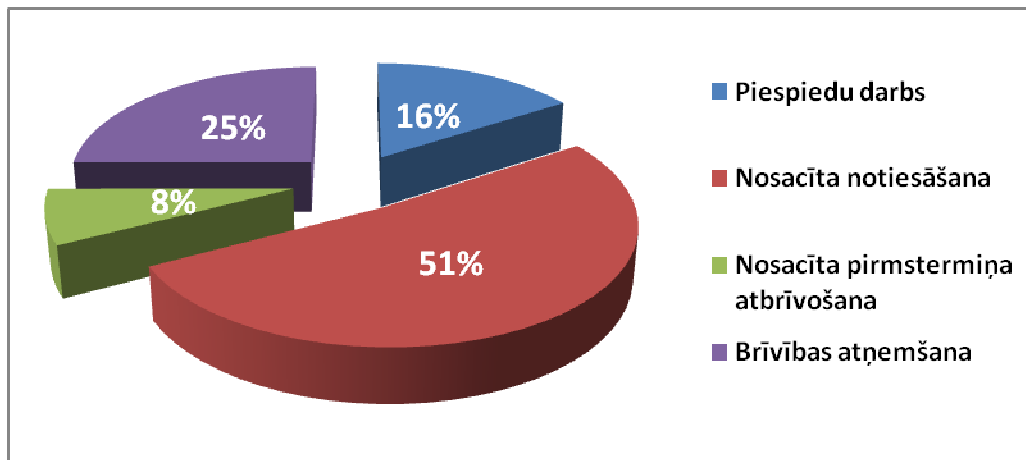
Vienā no tām tika iekļauti visi apsekojamie, kas pēc minētā periodā ir izdarījušas darbības, par kurām **ierosināts kriminālprocess**, neatkarīgi no tā, kāds ir procesa rezultāts (tiesas spriedums, process apturēts vai atrodas kādā izskatīšanas vai izmeklēšanas stadijā).

Citas pieejas ietvaros ir iekļauti gan tie gadījumi, kad persona par noziedzīgu nodarījumu ir notiesāta un **spriedums ir stājies spēkā**, gan gadījumi, kad **kriminālprocess atrodas kādā no kriminālprocesuālajām stadijām**. Šīs pieejas gadījumos no recidīva definīcijas izslēgti gadījumi, kad par apsekojamā darbībām ir ticis ierosināts kriminālprocess, bet tas ir izbeigts un apsekojamajam nav jauni notiesājoši spriedumi vai kriminālprocesi, kas atrodas kādā no kriminālprocesuālajām stadijām. Salīdzinājuma nolūkos analīze par recidīva faktoriem tika veikta atsevišķi katrai recidīva definīcijai.

Aprakstošā statistika

Izlasses nospiedošo vairākumu veido vīrieši – 1587 jeb 89,8 % apsekojamo. Sieviešu ir 180 jeb 10,1 %. Vidējais izlasē iekļauto apsekojamo vecums ir 31 gads, savukārt visbiežāk sastopamais vecums ir 20 gadi. Ar piespiedu darbu notiesātie (PD) sastāda 279 jeb 15,8 % apsekojamo, nosacītie notiesātie (NN) - 911 jeb 51,6 %, nosacīti pirmstermiņa atbrīvotie (NPTA) – 135 jeb 7,6 % un pilnu brīvības atņemšanas soda termiņu izcietušie (CPT) – 442 jeb 25,0 %. Kā redzams, kategorijas skaitliski ir nevienmērīgas, taču pietiekams izlasses apjoms ļauj veikt nepieciešamās statistiskās analīzes procedūras.

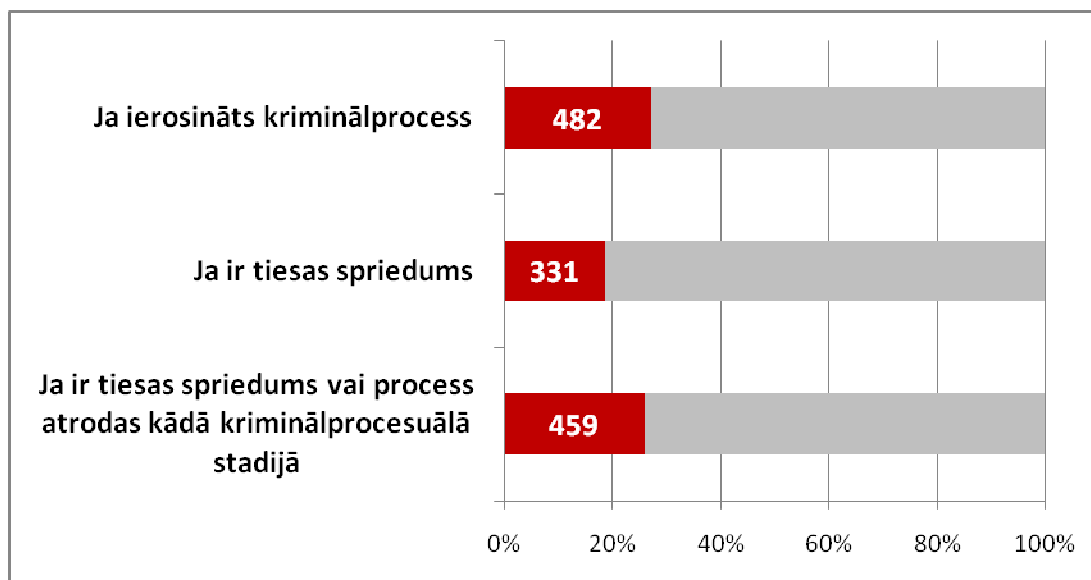
1.attēls. Apsekojamo sadalījums pēc pirmsrecidīva soda kategorijām



Recidīvistu skaits ir dažāds, atkarībā no pielietotās definīcijas.

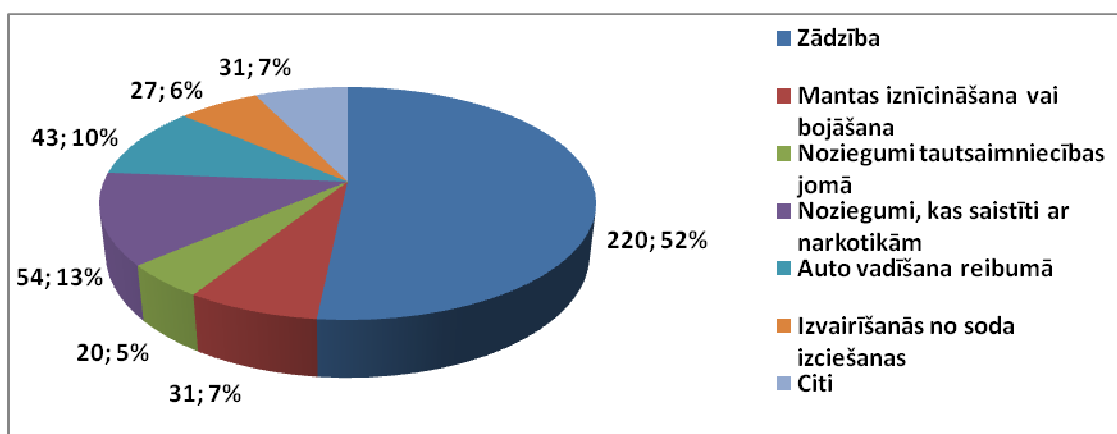
Par recidīva esamības kritēriju pieņemot jaunā kriminālprocesa ierosināšanas faktu (neatkarīgi no iznākuma), jaunu noziedzīgo nodarījumu izdarījuši 482 jeb 27,3 % visu apsekojamo. Turpretim, spriežot pēc tiesas sprieduma skaita, kas arī ir recidīvs Krimināllikuma izpratnē, tādi ir 331 jeb 18,7 % apsekojamo. Visbeidzot, par recidīvu uzskatot jaunu tiesas spriedumu vai kriminālprocesu, kas atrodas kādā no kriminālprocesuālajām stadijām, recidīva gadījumi ir 459 jeb 26 % apsekojamo.

2.attēls. Recidīvistu skaits atkarībā no pielietotās recidīva definīcijas



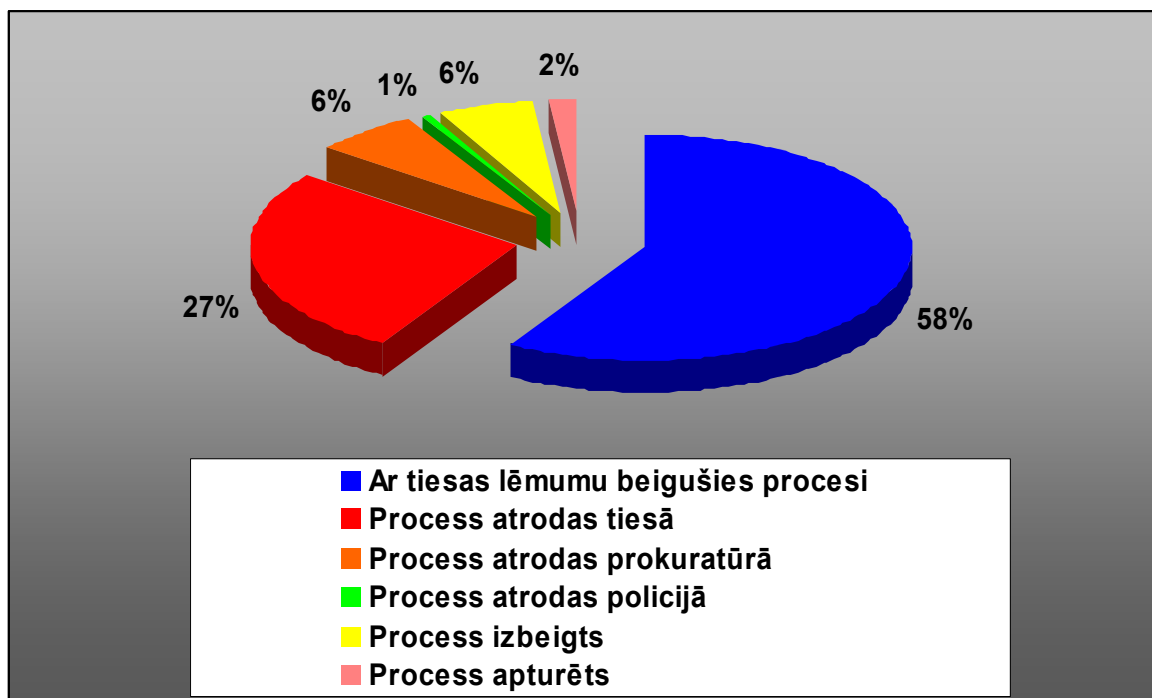
Jānorāda arī recidīva gadījumu skaits pēc noziedzīgo nodarījumu veidiem. Šos gadījumus var aprēķināt vienīgi tad, ja ir zināms Krimināllikuma pants, respektīvi, ja par recidīva kritēriju izmanto spēkā stājušos tiesas spriedumu. Tai pat laikā persona varēja izdarīt vairāku veidu noziedzīgus nodarījumus, tāpēc nākamajā attēlā ir norādīti gadījumu, nevis personu skaits un procenti.

3.attēls. Recidīva gadījumi pēc noziedzīgo nodarījumu veidiem



Jāpiemin arī tas, cik ierosinātie procesi par atkārtoti izdarītiem noziedzīgiem nodarījumiem atrodas dažādās kriminālprocesuālajās stadijās. Pavisam apsekojuma laikā tika ierosināti 903 jaunie kriminālprocesi, kas nozīmē, ka vienam recidīvistam vidēji ierosināti 1,87 procesi (saskaņā ar recidīva kā jaunierosinātā kriminālprocesu definīciju), 2,73 procesi (saskaņā ar recidīvu kā jaunā tiesas sprieduma esamības definīciju) un 1,97 procesi (saskaņā ar recidīva definīciju kā stāvokli, kad spriedums ir stājies spēkā vai ja kriminālprocess atrodas kādā no kriminālprocesuālajām stadijām). Aptuveni 3/5 procesu ir beigušies ar tiesas spriedumu, tomēr daudz ir tādu, kas attiecīgajā laika periodā atradās izskatīšanā tiesā (27%), prokuratūrā vai policijā. 2% procesu tika apturēti, bet 6% - izbeigti.

4.attēls. Ierosinātie kriminālprocesi pēc kriminālprocesuālajām stadijām



Secinošā statistika

Atšķirības starp dzimumiem

No aprakstošās statistikas pamanāms, ka sievietes izdara noziedzīgo nodarījumus izteikti retāk nekā vīrieši. Tas pats secinājums attiecināms arī uz jaunā noziedzīgā nodarījuma izdarīšanas varbūtību. Ar recidīvu saprotot jaunierosinātu kriminālprocesu, jaunu noziedzīgo nodarījumu izdara 28,4 % vīriešu un 17,8 % sieviešu, kas nozīmē, ka sievietes jaunu noziedzīgo nodarījumu izdara 1,6 reizes retāk nekā vīrieši. Šīs atšķirības ir statistiski nozīmīgas ($\chi^2 = 9,118$, asimpt.nozīmīgums = 0,003). Ja par recidīvu uzskata spēkā stājušos tiesas spriedumu par jaunu noziedzīgo nodarījumu, tad atšķirības kļūst mazāk izteiktas (jaunu noziedzīgo nodarījumu izdara 19,5 % vīriešu un 12,2 % sieviešu), toties paliek statistiski nozīmīgas ($\chi^2 = 5,580$, asimpt.nozīmīgums = 0,018). Līdzīgi secinājumi izdarāmi, aplūkojot recidīvu kā tiesas spriedumu vai procesa atrašanos kādā kriminālprocesuālā stadijā: šajā gadījumā par recidīvistiem atzīstami 27 % vīriešu un 16,7 % sieviešu ($\chi^2 = 9,033$, asimpt.nozīmīgums = 0,003).

Atšķirības starp soda kategorijām

Par recidīva rādītāju pieņemot jaunierosināto kriminālprocesu, recidīvs iestājas 22,2 % agrāk ar piespiedu darbu notiesāto (PD), 16,5 % nosacīti notiesāto (NN), 27,4 % nosacīti pirmstermiņa atbrīvoto (NPTA) un 52,7 % jeb vairākumam pilnu brīvības atņemšanas soda termiņu izcietušo (CPT). Atšķirības ir statistiski nozīmīgas ($\chi^2 = 201,457$, asimpt.nozīmīgums < 0,001).

Par recidīva rādītāju pieņemot jauna tiesas sprieduma esamību, recidīvs iestājas 16,8 % agrāk ar piespiedu darbu notiesāto (PD), 11,2 % nosacīti notiesāto (NN), 17,8 % nosacīti pirmstermiņa atbrīvoto (NPTA) un 35,7 % pilnu brīvības atņemšanas soda termiņu izcietušo (CPT). Atšķirības ir statistiski nozīmīgas ($\chi^2 = 118,767$, asimpt.nozīmīgums < 0,001).

Par recidīva rādītāju pieņemot jauna tiesas sprieduma esamību vai procesa atrašanos kādā kriminālprocesuālā stadijā, recidīvs iestājas 19,7 % agrāk ar piespiedu darbu notiesāto (PD), 15,8 % nosacīti notiesāto (NN), 25,9 % nosacīti pirmstermiņa atbrīvoto (NPTA) un 50,9 % jeb vairākumam pilnu brīvības atņemšanas soda termiņu izcietušo (CPT). Atšķirības ir statistiski nozīmīgas ($\chi^2 = 197,536$, asimpt.nozīmīgums < 0,001).

Vecuma atšķirības

Vecums ir intervāla skalas mainīgais, kas nav sadalāms ‘dabiskās’ kategorijās kā piederība grupai vai dzimums. Tāpēc katram vecumam recidīvistu īpatsvara noteikšanas vietā lietderīgāk ir aprēķināt korelāciju jeb sakarību starp apsekojamā vecumu tajā brīdī, kad viņš/viņa beidza izciest pēdējo sodu pirms iespējamā recidīva iestāšanās (intervāla līmeņa mainīgais) un to, vai tiešām iestājas recidīvs (dihotomiskais jā/nē veida mainīgais).

Spīrmena neparametriskais koeficients vecuma korelācijai ar recidīva esamību ir -0,109 (ja ierosināts kriminālprocess), -0,072 (ja ir tiesas spriedums) un -0,101 (ja ir tiesas spriedums vai process turpinās); visos trijos gadījumos korelācijas ir statistiski nozīmīgas. Mīnusa zīme liecina par negatīvu sakarību: līdz ar vecuma pieaugumu recidīva risks samazinās, un otrādi. Kopumā tas norāda uz to, ka, jo jaunāks ir apsekojamais, jo lielāka varbūtība, ka viņš/viņa izdarīs jaunu noziedzīgo nodarījumu, neņemot vērā citus ietekmējošus faktoros.

Loģistiskā regresija: dzimuma, soda un vecuma kopietekme uz recidīva varbūtību

Regresijas analīzes pamatā ir pieņēmums, ka atkarīgā mainīgā vērtību (piemēram, ir (1) vai nav (0) recidīvs) nosaka virkne neatkarīgo mainīgo jeb faktoru, zinot kurus var paredzēt atkarīgā mainīgā vērtību. Atšķirībā no mainīgo pāru analīzēm un korelācijām (dzimums – recidīvs, vecums – recidīvs), regresija ļauj aplūkot ietekmi, ko izrāda vairāki neatkarīgie mainīgie kopā, t.i. vienlaikus.

Loģistiskās regresijas izteikto sakarību var iedomāties kā funkcijas vienādojumu

$$P(Y) = \frac{1}{1 + e^{-(a + b_1 X_1 + b_2 X_2)}},$$

kur $P(Y)$ ir varbūtība, ka notikums iestāsies (recidīvs būs), X_1 un X_2 ir pirmais un otrais neatkarīgais mainīgais (dzimums un vecums), b_1 un b_2 ir, respektīvi, mainīgo X_1 un X_2 koeficienti jeb ‘svari’, kas izsaka šo mainīgo ietekmes ‘stiprumu’, a ir brīvais loceklis (punkts, kur funkcijas grafiks šķērso vertikālo asi), bet e ir naturālā logaritma bāze ($e = 2,71828\dots$)

Zemāk attēlotajā tabulā norādītas loģistiskās regresijas rezultāti, par atkarīgo mainīgo nosakot recidīvu (ja ierosināts kriminālprocess), bet par neatkarīgajiem – dzimumu, vecumu un soda kategoriju (NN izmantota kā bāzes kategorija (*reference category*), t.i., ar kuru salīdzina pārējās trīs).

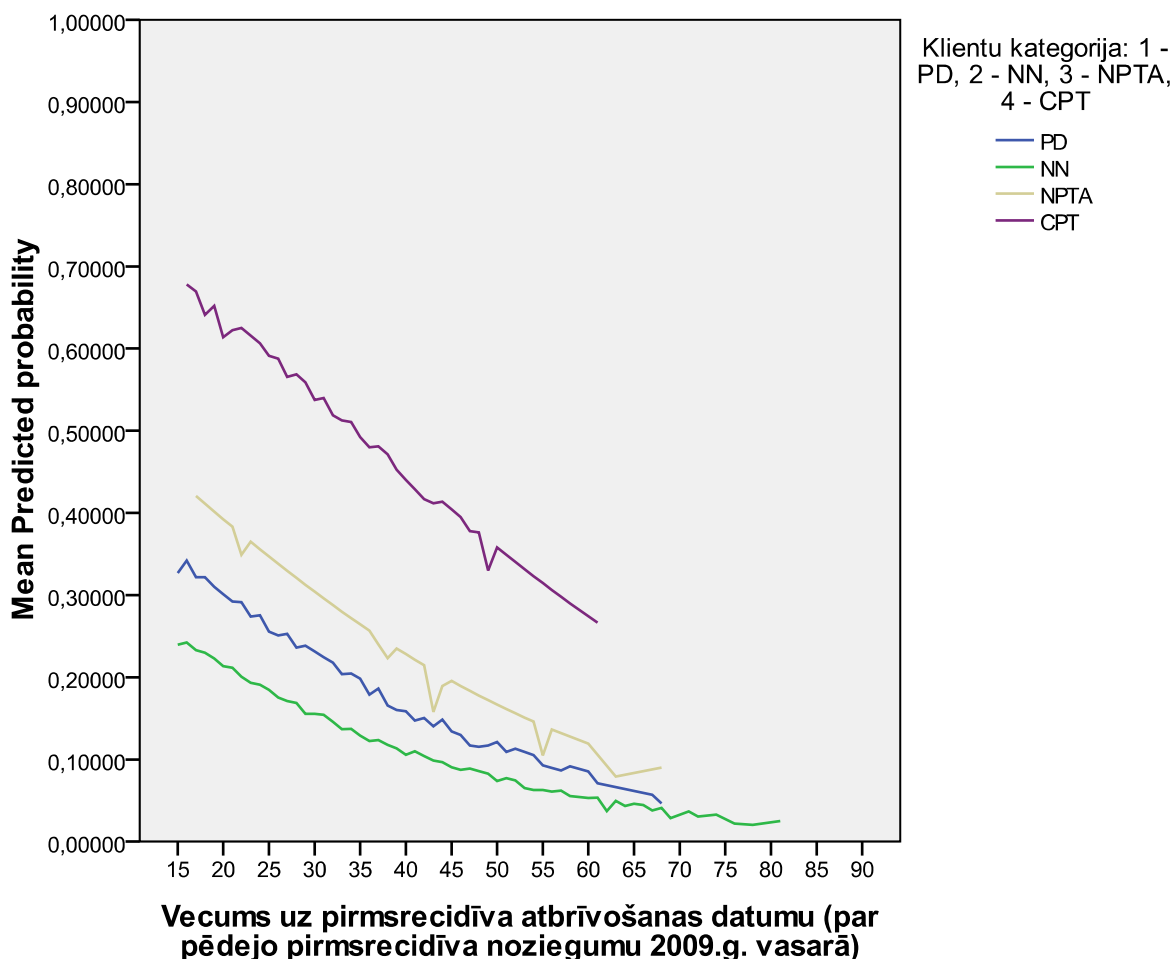
1.tabula. Dzimuma, vecuma un soda kategorijas kopieteikme uz recidīvu (ja ierosināts jauns kriminālprocess)

	B	S.E.	Wald	df	Sig.	Exp(B)
Step 1 ^a DZUMUMS_NR(1)	-,338	,218	2,408	1	,121	,713
VECUMS_PIRMS_RECIDI_ATBR_DATUMS	-,039	,006	42,536	1	,000	,962
PD(1)	,461	,173	7,112	1	,008	1,586
NPTA(1)	,834	,219	14,530	1	,000	2,303
CPT(1)	1,860	,136	186,536	1	,000	6,424
Constant	-,490	,183	7,145	1	,008	,613

Sig. kolonna nosaka katra neatkarīgā mainīgā statistisko nozīmīgumu jeb risku kļūdoties, vispārinot rezultātus uz ģenerālkopu (Sig. vērtībai jābūt mazākai par 0,05), bet B koeficienta eksponenta Exp(B) reprezentē atšķirības apmēru. Piemēram, Exp(B) = 0,962 interpretējams tā, ka līdz ar vecuma pieaugumu uz 1 vienību (šai gadījumā – uz 1 gadu) varbūtība, ka persona izdarīs jaunu noziedzīgo nodarījumu, pieaug 0,962 reizēs (šajā gadījumā varbūtība samazinās, jo reizina ar skaitli, kas ir mazāks par 1). Šādā veidā var noteikt, piemēram, relatīvu atšķirību starp recidīva risku 30-gadīgajam un 60-gadīgajam. Vecuma starpība ir $60 - 30 = 30$ gadi. Paceļot $\text{Exp}(B) = 0,962^{30}$ pakāpē jeb $0,962^{30}$, iegūstam 0,31. Tas nozīmē, ka **varbūtība izdarīt jaunu noziedzīgo nodarījumu 60-gadīgajam ir apmēram trīs reizes mazāka nekā 30-gadīgajam**. Līdzīgi ir ar piederību kādai soda kategorijai: Exp(B) = 2,303 NPTA grupai nozīmē, ka nosacīti pirmstermiņa atbrīvotajiem risks izdarīt jaunu noziedzīgo nodarījumu ir 2,303 reizes lielāks nekā NN grupai, kas izvēlēta par bāzes kategoriju. PD grupai šis risks ir 1,6, bet CPT – pat 6,4 reizes lielāks nekā NN grupai. Tas apstiprina liecības no iepriekš veiktajām analītiskajām procedūrām, kur parādās būtiskas un nozīmīgas atšķirības recidīva riskā atkarībā no agrāk izciestā soda. Jāņem vērā arī tas, ka dzimums loģistiskās regresijas rezultātos vairs nav statistiski nozīmīgs faktors (Sig. = 0,121 > 0,05), modelī vienlaikus iekļaujot arī pārējos rādītājus, un ka tieši **vecums un agrāk izciestā soda veids ir tie faktori, kas nosaka atšķirības recidīva līmeņos**.

5.attēlā attēlots grafiks, kas demonstrē recidīva varbūtību atkarībā no vecuma katrā soda kategorijā. Var secināt, ka **vislielākais recidīva risks, it sevišķi jaunībā, ir iepriekš ar brīvības atņemšanu notiesātajām personām, kas atbrīvoti no ieslodzījuma pēc piespriedē soda izciešanas**; tai pat laikā šai grupai recidīva risks mēdz samazināties viskrasāk līdz ar vecuma pieaugumu, bet tomēr paliek izteikti augstāks nekā pārējām trijām grupām.

5.attēls. Recidīva (ja ierosināts jauns kriminālprocess) risks atkarībā no vecuma pēc soda kategorijām

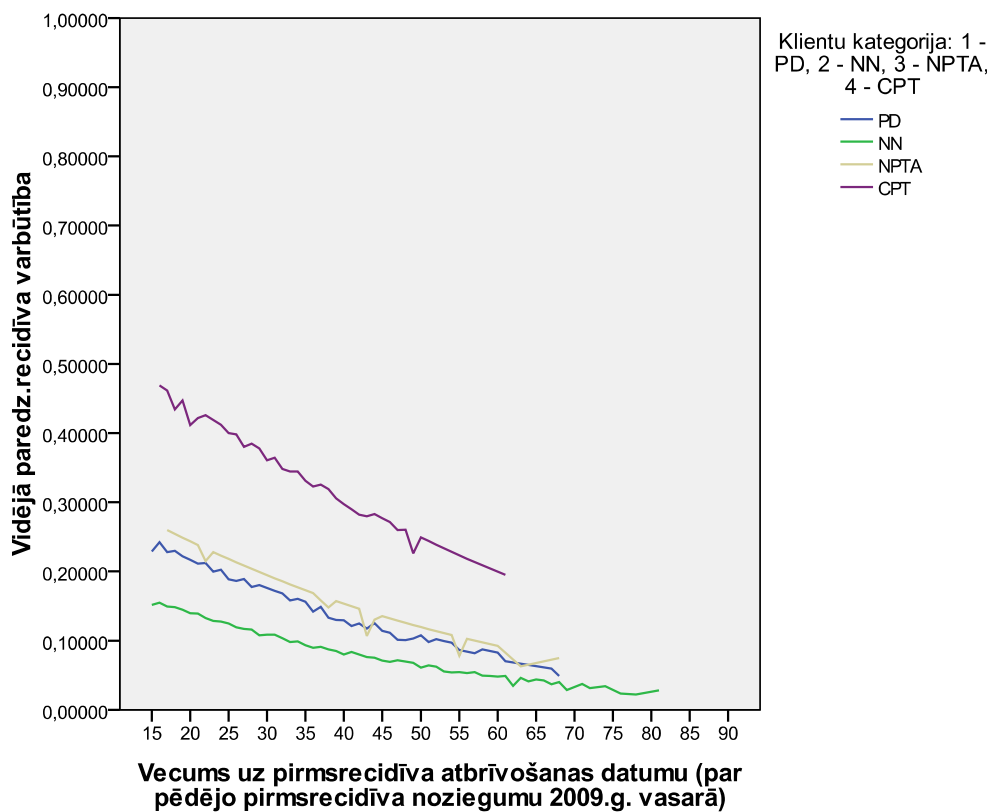


2.tabula parāda līdzīgās analīzes rezultātus, bet par recidīva kritēriju izmantojot jaunu, spēkā stājušos tiesas spriedumu, jeb recidīvu Krimināllikuma izpratnē. Kaut neatkarīgo mainīgo koeficienti un no tām atvasinātās $\text{Exp}(B)$ vērtības ir nedaudz mainījušas, kopīgā tendence saglabājas un no rezultātiem izdarāmi tādi paši secinājumi, kā no regresijas analīzes 1.tabulas. **Recidīva risks samazinās ar vecumu, pieaug 1,7 reizēs PD grupā, 2 reizēs NPTA grupā un 4,7 reizēs CPT grupā salīdzinot ar nosacīti notiesāto (NN) kategoriju. Nozīmīgas atšķirības starp vīriešiem un sievietēm šajā modelī nav konstatētas.** Secinājumus papildina grafiks 6.attēlā, kas attēlo recidīva riska dinamiku līdz ar izmaiņām vecumā, un šī dinamika izskatās līdzīgi tai, kas ir vērojama 5.attēla grafikā: vislielākais recidīva risks, it sevišķi jaunībā, ir iepriekš ar brīvības atņemšanu notiesātajām personām, kas atbrīvoti no ieslodzījuma pēc piespriedtā soda izciešanas; tai pat laikā šai grupai recidīva risks mēdz samazināties viskrasāk līdz ar vecuma pieaugumu, bet tomēr paliek izteikti augstāks nekā pārējām trijām grupām.

2.tabula. Dzimuma, vecuma un soda kategorijas kopieteikme uz recidīvu (ja ir jauns tiesas spriedums)

	B	S.E.	Wald	df	Sig.	Exp(B)
Step 1 ^a DZIMUMS_NR(1)	-,331	,246	1,814	1	,178	,718
VECUMS_PIRMS_RECIDI D_ATBR_DATUMS	-,029	,007	19,536	1	,000	,972
PD(1)	,534	,193	7,635	1	,006	1,706
NPTA(1)	,655	,253	6,732	1	,009	1,926
CPT(1)	1,548	,148	109,806	1	,000	4,704
Constant	-1,214	,205	34,989	1	,000	,297

6.attēls. Recidīva (ja ir jauns tiesas spriedums) risks atkarībā no vecuma pēc soda kategorijām



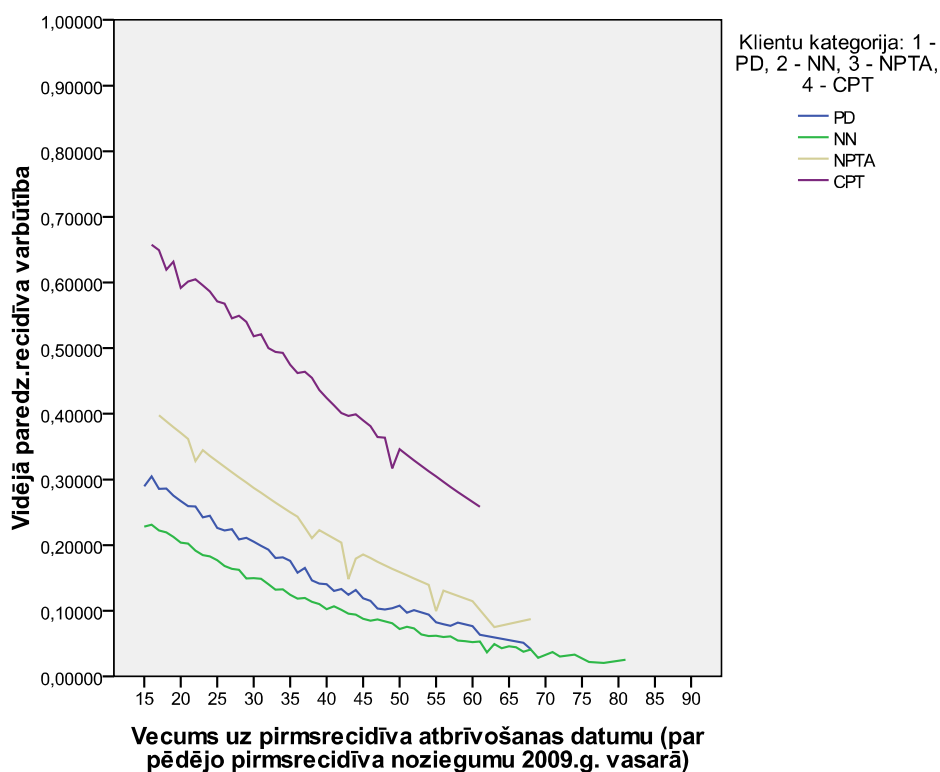
Rezultāti no 3.tabulas un no to papildinājušā 7.attēlā ir ne tikai strukturāli, bet arī skaitliski ļoti tuvu tiem, kas parādās, respektīvi, 1.tabulā un 5.attēlā, tāpēc der tikai atkārtot secinājumus. **Recidīva risks samazinās ar vecumu, pieaug 1,4 reizēs PD grupā, 2,2 reizēs NPTA grupā un 6,2 reizēs CPT grupā salīdzinot ar nosacīti notiesāto (NN) kategoriju. Nozīmīgas atšķirības starp vīriešiem un sievietēm šajā modelī nav konstatētas. Vislielākais recidīva risks, it sevišķi**

jaunībā, ir iepriekš ar brīvības atņemšanu notiesātajām personām, kas atbrīvoti no ieslodzījuma pēc piespriedē soda izciešanas; tai pat laikā šai grupai recidīva risks mēdz samazināties viskrasāk līdz ar vecuma pieaugumu, bet tomēr paliek izteikti augstāks nekā pārējām trijām grupām.

3.tabula. Dzimuma, vecuma un soda kategorijas kopieteikme uz recidīvu (ja ir jauns tiesas spriedums vai process atrodas kādā no kriminālprocesuālajām stadijām)

	B	S.E.	Wald	df	Sig.	Exp(B)
Step 1 ^a DZIMUMS_NR(1)	-,349	,223	2,448	1	,118	,706
VECUMS_PIRMS_RECIDI_ATBR_DATUMS	-,038	,006	38,884	1	,000	,963
PD(1)	,353	,179	3,881	1	,049	1,423
NPTA(1)	,799	,222	12,922	1	,000	2,224
CPT(1)	1,829	,137	178,552	1	,000	6,230
Constant	-,570	,186	9,368	1	,002	,566

7.attēls. Recidīva (ja ir jauns tiesas spriedums vai process atrodas kādā no kriminālprocesuālajām stadijām) risks atkarībā no vecuma pēc soda kategorijām



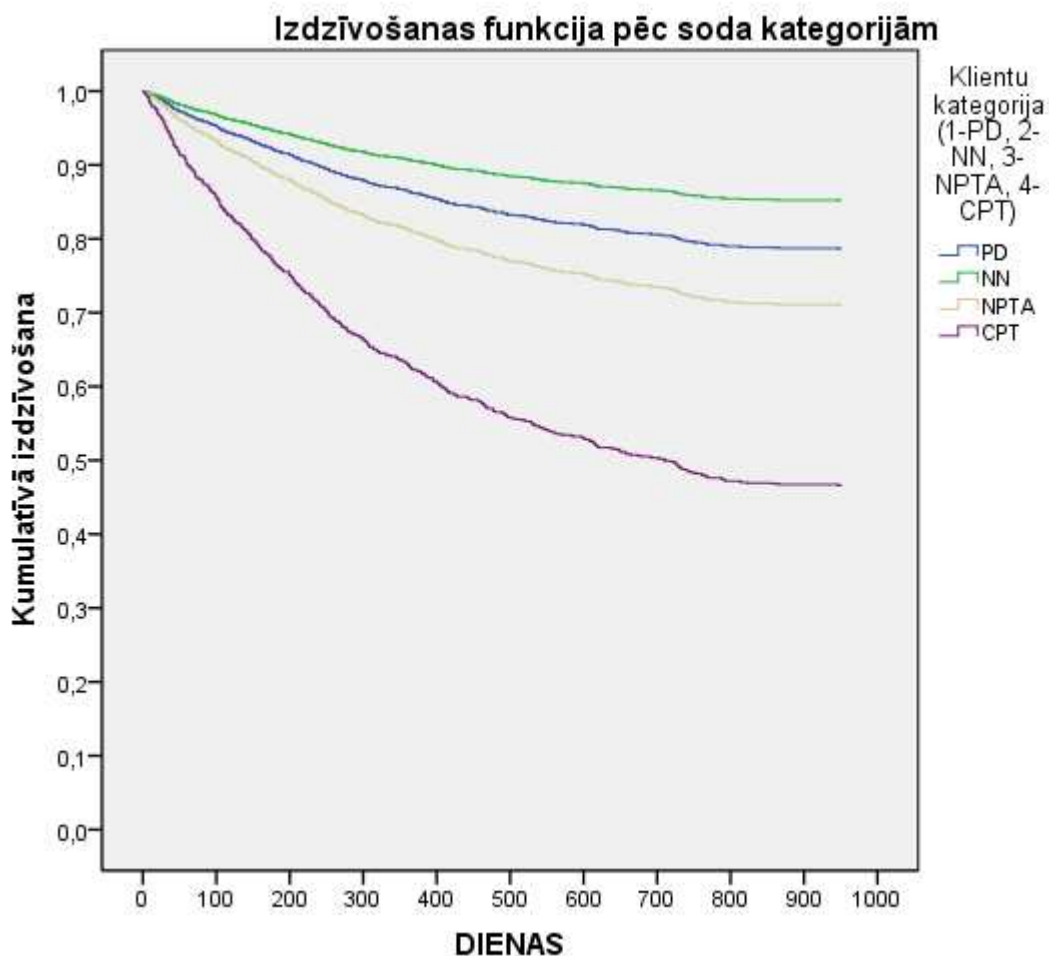
Recidīva varbūtības dinamika laika gaitā

Analīzes vērts ir arī tas, kā recidīva izdarīšanas risks (vai otrādi, varbūtība, ka agrāk notiesātajai personai recidīvs neiestāsies) mainās laika gaitā, kas pagājis pēc pirmsrecidīva atbrīvošanas datuma. Ņemot vērā augstāk demonstrētās atšķirības starp četrām soda kategorijām, jāizvirza pieņēmums, ka arī spēja ilgāku laiku atturēties no jaunā noziedzīgā nodarījuma pastrādāšanas var būt dažāda. Tāpat kā augstāk, šis pieņēmums tiks pārbaudīts trijām iespējamām recidīva definīcijām atsevišķi: recidīvs, ja personai ierosināts jauns kriminālprocess; recidīvs, ja stājies spēkā tiesas spriedums; un recidīvs, ja stājies spēkā tiesas spriedums vai process atrodas kādā no kriminālprocesuālām stadijām. Analīzes tehniku, kas ļauj novērtēt notikuma iestāšanās risku atkarībā no pagājušā laika, sauc par **izdzīvošanas analīzi** (*survival analysis*), un tā rezultātus grafiski atspoguļo ar izdzīvošanas un/vai riska līknēm.

8.attēlā parādīts izdzīvošanas grafiks, kas parāda, cik liels katrai soda kategorijai piederīgo īpatsvars **vēl nav pastrādājis jaunu noziedzīgu nodarījumu, iestājoties noteiktai dienai pēc pirmsrecidīva atbrīvošanas dienas** (par recidīva kritēriju definējot jaunā procesa ierosināšanu). Izlases apsekojuma gaitā atklājās, ka maksimālais perioda ilgums, kuru recidīvists spēj atturēties no recidīva laika posmā no 2009.g. 1.jūnija līdz 2011.g. 3.novembrim, ir 947 dienas. Līdz ar to aprēķinu tehnisko vajadzību nolūkos tām personām, kas recidīvu šajā periodā nav izdarījušas vispār, tika pieņemts nosacīts atturēšanas laiks 950 dienas. Dienas līdz recidīva izdarīšanai ir atliktas uz horizontālās ass, bet uz vertikālās redzami īpatsvari personu skaitam, kuriem nav iestājies recidīvs (piemēram, 0,8 atbilst 80%).

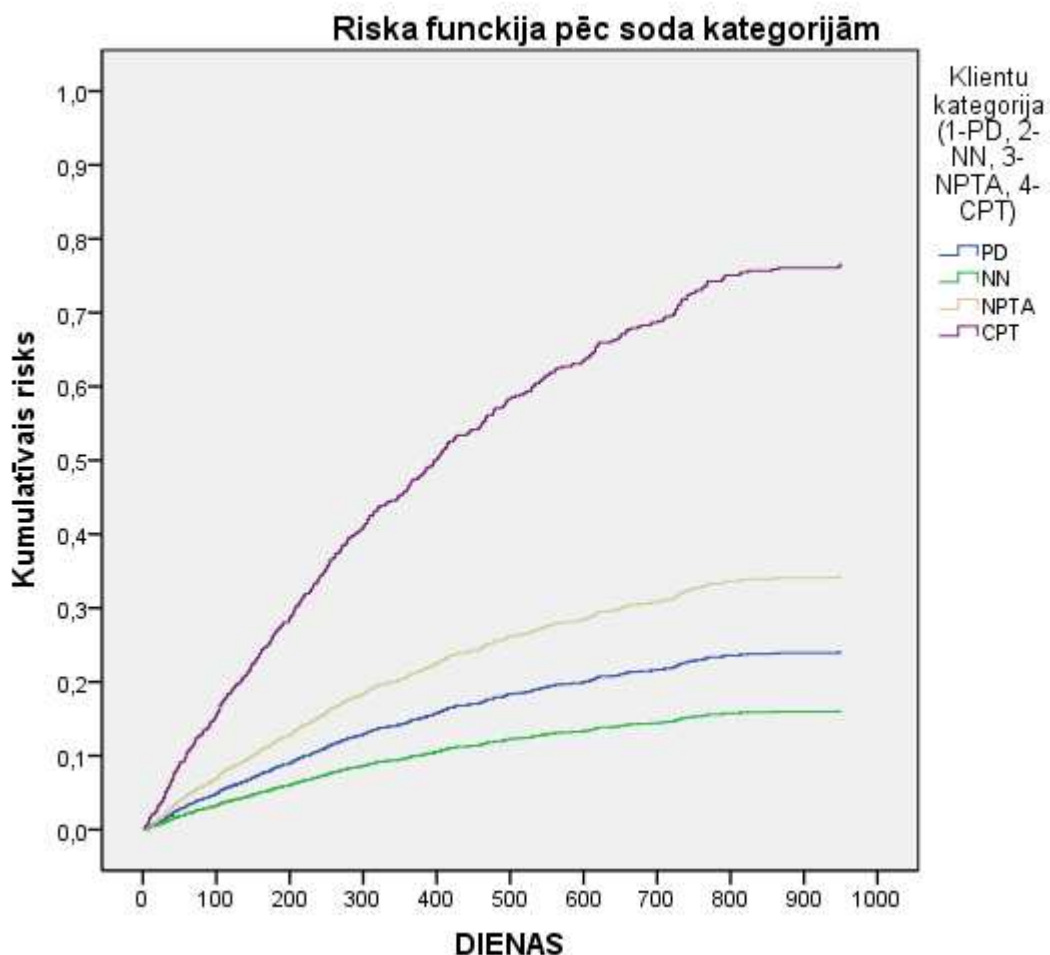
No grafika redzams, ka starp dažādām soda kategorijām pastāv būtiskas un vērā ņemamas atšķirības atturēšanās spēju ziņā. Uz apsekojuma perioda beigām no agrāk nosacīti notiesātajām personām (NN) jaunu kriminālprocesu ierosina nedaudz vairāk kā vienai desmitdaļai, turpretim no personām, kas agrāk tika sodīti ar brīvības atņemšanu (CPT) jaunu kriminālprocesu ierosina vairāk kā pusei. Ar piespiedu darbu sodītajiem un nosacīti pirms termiņa atbrīvotajiem atturēšanās gadījumu īpatsvars stabilizējas ap 75-85%. CPT grupas atšķirības no PD, NN un NPTA grupām ir statistiski nozīmīgas (Vilkoksona-Gehana rādītāji ir, resp., 70,729, 213,299 un 23,042, stat.nozīmīgums <0,001). Pirmā gada laikā pēc pirmsrecidīva atbrīvošanas dienas atturēšanās varbūtība CPT kategorijai samazinās īpaši strauji (gandrīz par 40%) un stabilizējas tikai pēc 800.dienas.

Atturēšanās no recidīva (ja ir ierosināts kriminālprocess) apsekojuma laika gaitā

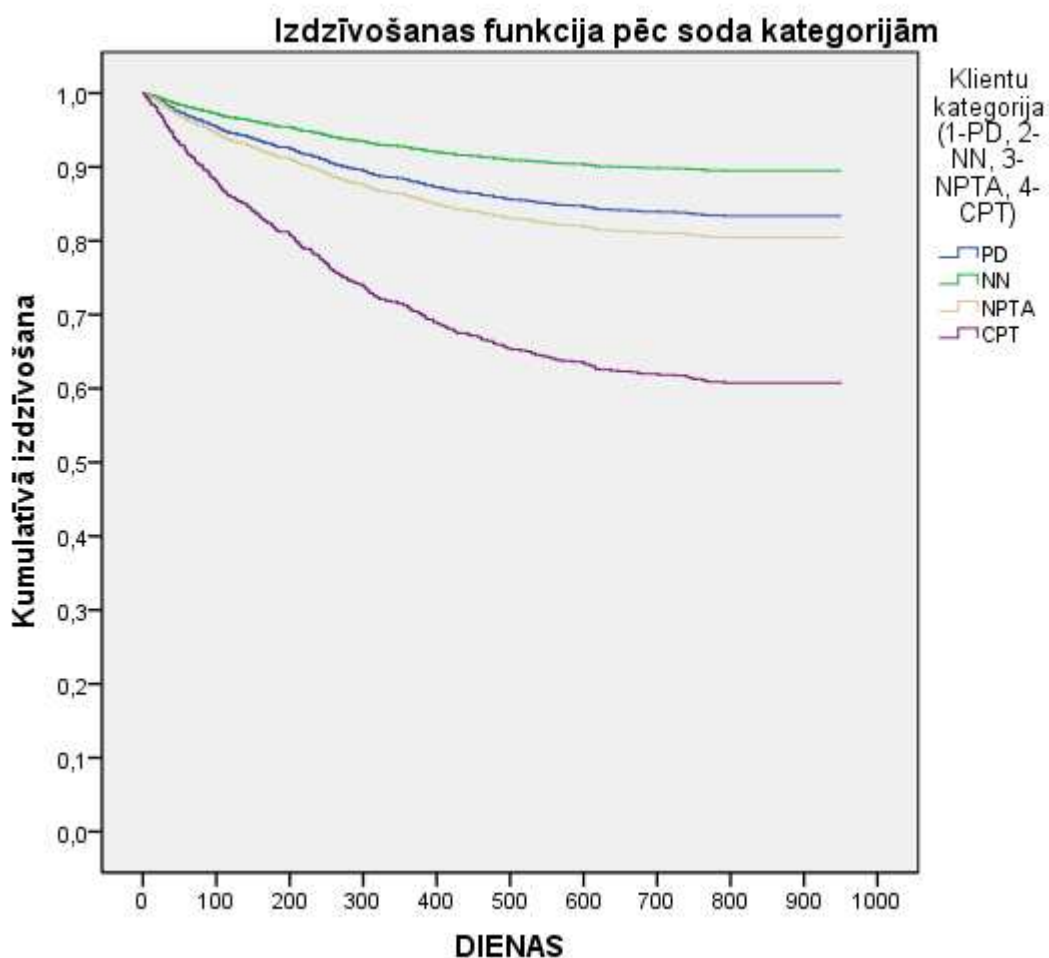


Līdz ar izdzīvošanu iespējams noteikt arī to, kā mainās **kumulatīvais recidīva risks** (*cumulative risk*) katrai soda kategorijai laika gaitā. Kumulatīvo risku var interpretēt kā notikuma iestāšanās varbūtību kādā x brīdī, ja ir zināms laiks X no novērošanas sākuma līdz x brīdim.

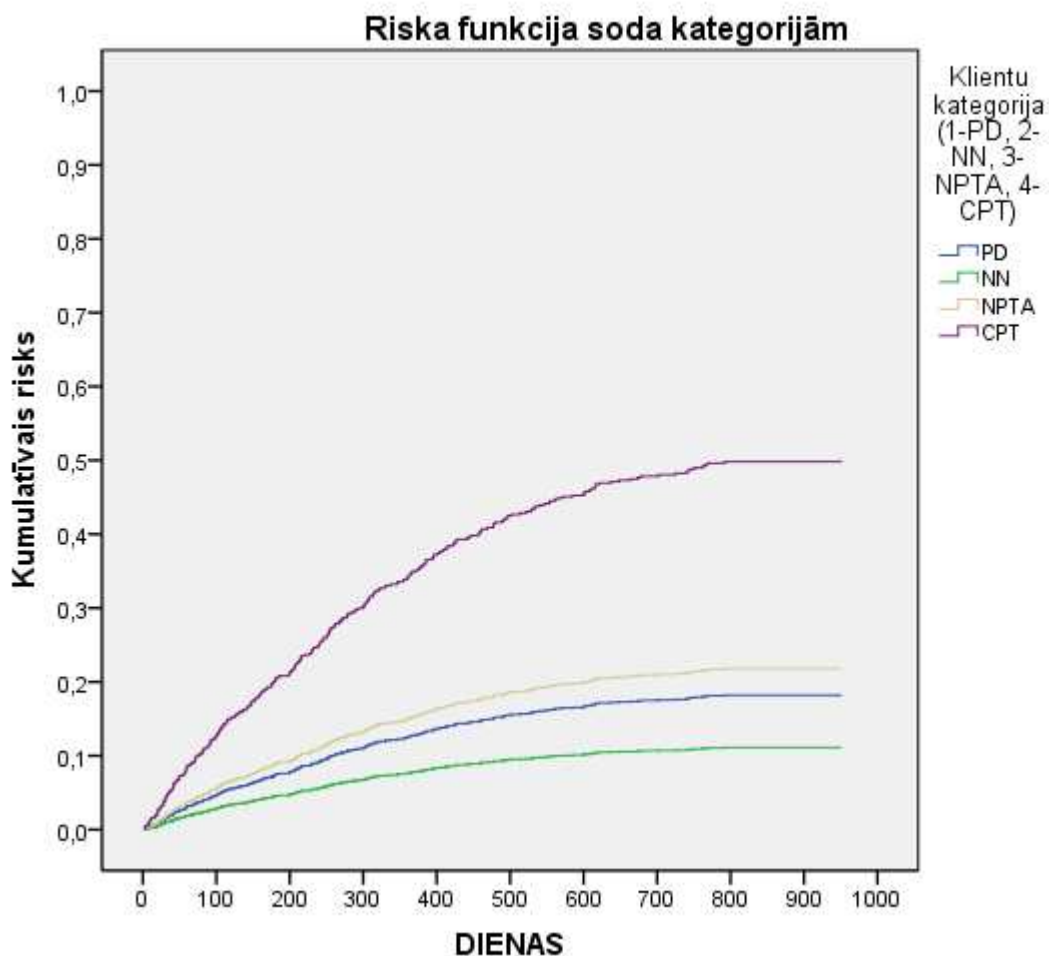
Analizējot kumulatīvo risku jaunā kriminālprocesa ierosināšanai, redzamas būtiskas atšķirības starp CPT un pārējām trīs kategorijām. Saglabājas līdz šim novērotā tendence, ka agrāk nosacīti notiesātajiem recidīva risks ir viszemākais, bet ar brīvības atņemšanu sodītajiem tas ir visaugstākais un arī pieaug visstraujāk.



Izmantojot Krimināllikumā paredzēto recidīva definīciju (tiesas spriedums, kas stājies spēkā un nosaka sodu par jaunu noziegumu), atšķirības kļūst nedaudz mazākas, bet joprojām ievērojamas un statistiski nozīmīgas. Uz apsekojuma perioda beigām ap 40% agrāk ar brīvības atņemšanu sodītajām personām ir tiesas spriedums par atkārtotu noziedzīgu nodarījumu, savukārt nosacīti notiesāto grupā tādu ir mazāk kā 10%. Arī piespiedu darba un nosacīti pirmstermiņa atbrīvoto grupā jaunu apsūdzēto spriedumu īpatsvars ir ievērojami mazāks (10 līdz 15 procentiem), nekā CPT grupā. CPT grupas atšķirības no PD, NN un NPTA grupām ir statistiski nozīmīgas (Vilkoksona-Gehana rādītāji ir, resp., 41,860, 139,606 un 15,463, stat.nozīmīgums <0,001).

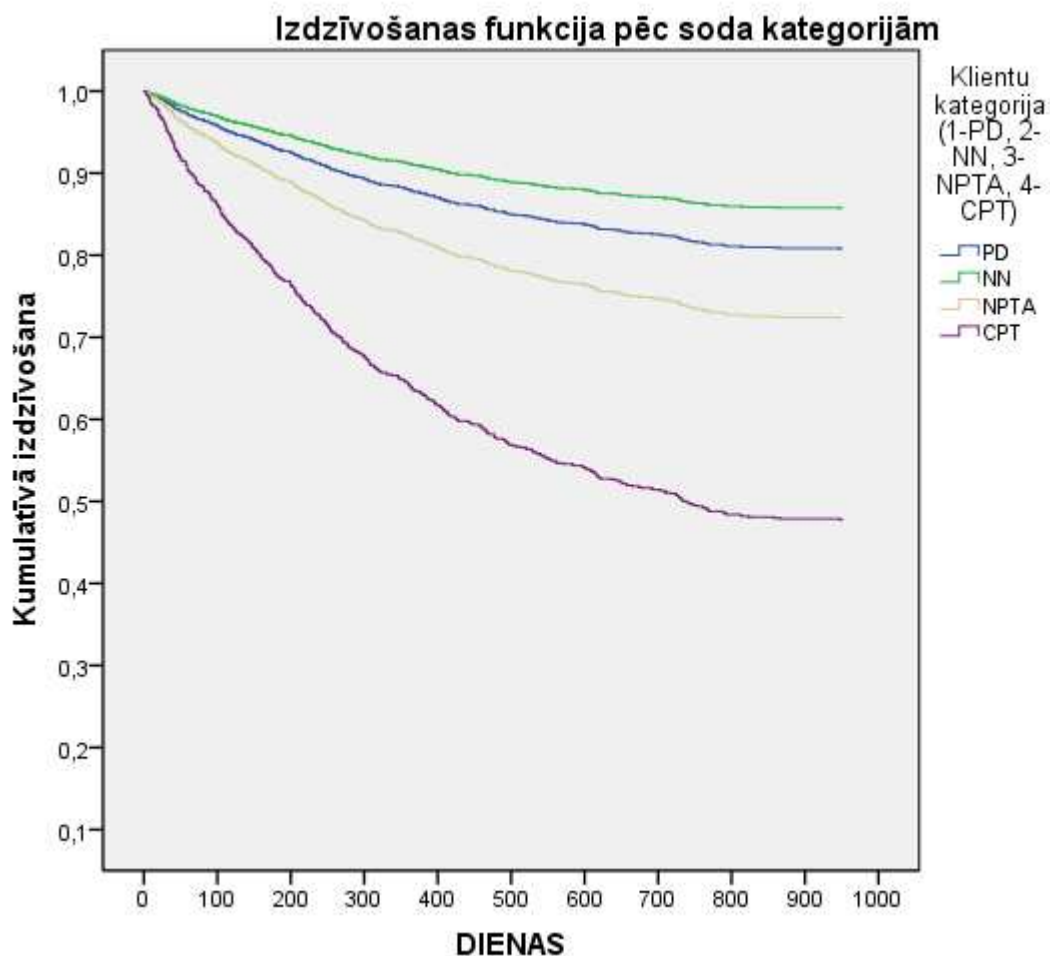


Kumulatīvā riska rādītāji apliecina analīzes rezultātus, tikai no cita skatu punkta. Zīmīgi, ka visstraujāk recidīva risks pieaug pirmajās 200 dienās pēc pirmsrecidīva atbrīvošanas dienas. No tā var secināt, ka tieši sākotnējā periodā (orientējoši 1 gads) nepieciešams pievērst īpašu uzmanību personām, kurām beidzies pēdējā soda izciešanas termiņš. Tas attiecas gan uz probācijas īstenoto kontroli, gan palīdzību atbrīvotajai personai reintegrēties sabiedrībā.



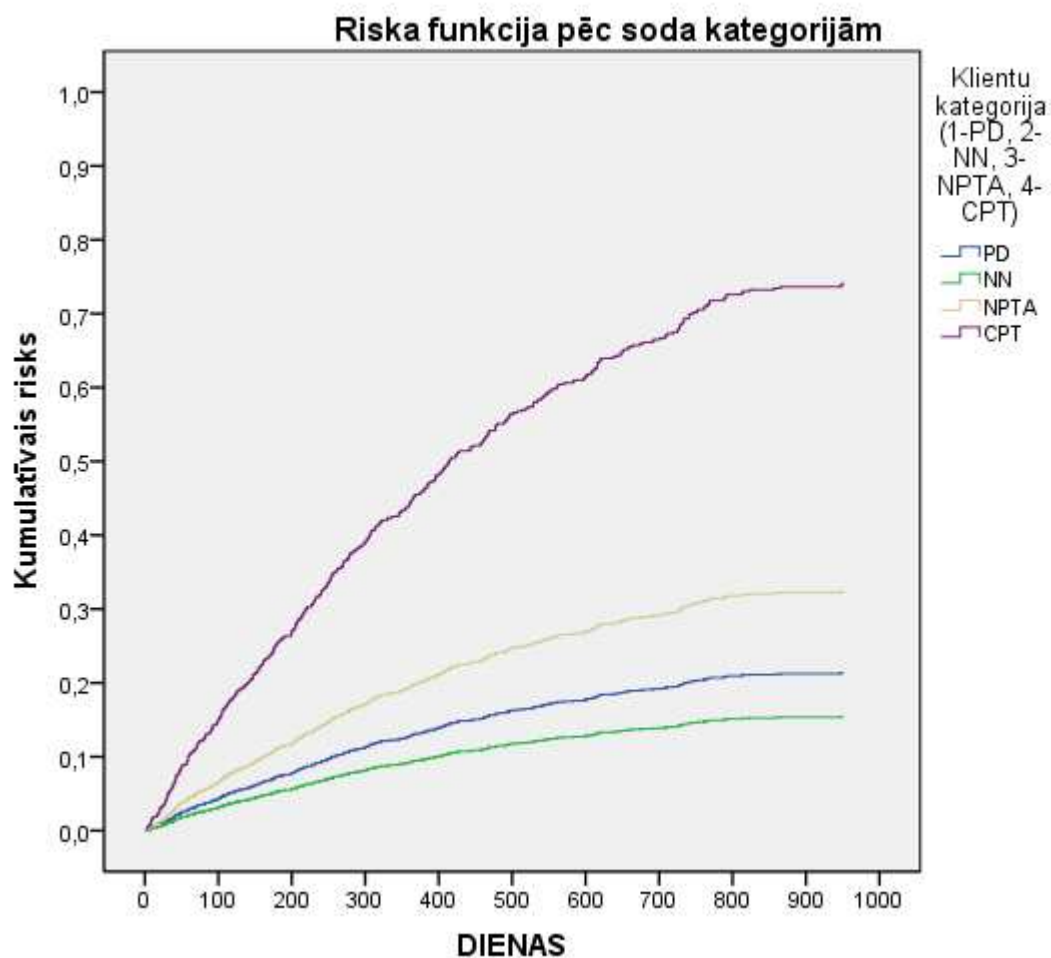
Analīzes rezultāti trešajai recidīva definīcijai (ja ir jauns apsūdzošs tiesas spriedums vai process atrodas kādā no kriminālprocesuālajām stadijām) ir līdzīgi recidīva pirmajai definīcijai (jaunierosinātais kriminālprocess). Uz apsekojama periodu beigām recidīvs iestājas pusei agrāk ar brīvības atņemšanu sodīto personu (CPT), ceturtdaļai nosacīti pirmstermiņa atbrīvotajiem (NPTA), ap 15% ar piespiedu darbu sodīto (PD) un ap 10% nosacīti notiesāto (NN) kategorijas personu. CPT grupas atšķirības no PD, NN un NPTA grupām ir statistiski nozīmīgas (Vilkoksona-Gehana rādītāji ir, resp., 74,839, 207,332 un 23,360, stat.nozīmīgums <0,001).

12.attēls. Atturēšanās no recidīva
(ja ir jauns tiesas spriedums vai process atrodas kādā no kriminālprocesuālajām stadijām)
apsekojuma laika gaitā



Kumulatīvā riska rādītāji trešajai recidīva definīcijai (ja kriminālprocess ir ierosināts vai atrodas kādā no kriminālprocesuālajām stadijām) izskatās līdzīgi rezultātiem, pielietojot pirmo un visplašāko recidīva definīciju (kriminālprocesa ierosināšana). Izteiktākās atšķirības vērojamas starp brīvības atņemšanas soda kategoriju un pārējām trim – piespiedu darbu, nosacīto notiesāšanu un nosacīto pirmstermiņa atbrīvošanu, kuru pārstāvjiem recidīva risks pieaug daudz lēnāk.

13.attēls. Kumulatīvais recidīva risks
(ja ir jauns tiesas spriedums vai process atrodas kādā no kriminālprocesuālajām stadijām)
apsekojuma laika gaitā



Secinājumi

1. Apsekojamo vidū pusi sastāda nosacīti notiesātie, ceturtdaļu - pilnu brīvības atņemšanas soda termiņu izcietušie, ap 1/6 daļu – ar piespiedu darbu notiesātie un ap 1/12 – nosacīti pirmstermiņa atbrīvotie.
2. Recidīvistu īpatsvars apsekojamo izlasē svārstās atkarībā no recidīva definīcijas. Krimināllikuma izpratnē tādu ir mazāk kā viena piektā daļa (18,7 %), taču, pielietojot alternatīvās definīcijas, to īpatsvars pieaug līdz vienai ceturtdaļai apsekojamo.
3. Lielākā daļa recidīva gadījumu (52 %) saistīti ar zādzību, kurai seko noziegumi, kas saistīti ar narkotikām (13 %) un auto vadīšanu reibumā (10 %). Vienai personai var būt arī vairāki recidīva gadījumi.
4. Statistiskā analīze atklājusi būtiskas un statistiski nozīmīgās atšķirības starp **dzimumiem** (sievietes retāk izdara jaunu noziedzīgu nodarījumu), **vecumiem** (jo vecāka persona, jo mazāka varbūtība, ka tā izdarīs jaunu noziedzīgo nodarījumu) un iepriekšējā **soda kategorijām** (ar brīvības atņemšanu notiesātās personas, kas atbrīvotas no ieslodzījuma pēc piespriedē soda izciešanas, jaunu noziedzīgo nodarījumu izdara daudz biežāk, nekā notiesātie ar piespiedu darbu, nosacīti notiesātie un nosacīti pirmstermiņa atbrīvotie). Iekļaujot regresijas modelī dzimumu, soda kategoriju un vecumu uz brīdī, kad persona beidza izciest pēdējo sodu pirms iespējamā recidīva iestāšanos, atšķirības starp dzimumiem kļūst statistiski nenozīmīgas. Savukārt vecuma atšķirības soda kategoriju griezumā saglabājas, bet izpaužas atšķirīgi: visvairāk ar vecuma pieaugumu samazinās recidīva risks ar brīvības atņemšanu notiesātajām personām, kas atbrīvotas no ieslodzījuma pēc piespriedē soda izciešanas. Tomēr tas paliek aptuveni divas reizes augstāks arī vecākā gadagājuma apsekojamiem, kas tika notiesāti ar brīvības atņemšanu.
5. Būtiskas atšķirības konstatētas arī dažādu soda kategoriju piederīgo **recidīva varbūtības laika dinamikā**. Uz apsekojuma perioda beigām recidīvs iestājas 40% – 50% iepriekš ar brīvās atņemšanu sodītām personām, 15% - 25% nosacīti pirms termiņa atbrīvotām personām, ap 15% iepriekš ar piespiedu darbu notiesātajiem un ap 10% nosacīti notiesātām personām (īpatsvari svārstās atkarībā no izmantotās recidīva definīcijas). Arī recidīva riski PD, NN un NPTA kategorijām ir izteikti zemāki, nekā iepriekš ar brīvības atņemšanu sodītajiem.
6. **Kopumā ņemot, var secināt**, ka viszemākais recidīva risks ir nosacīti notiesātajiem (NN), kuriem seko ar piespiedu darbu notiesātie (PD), nosacīti pirmstermiņa atbrīvotie (NPTA) un ar brīvības atņemšanu notiesātās personas, kas atbrīvotas no ieslodzījuma pēc piespriedē soda

izciešanas (CPT). Atkarībā no recidīva definīcijas recidīvs iestājas no vienas trešdaļas līdz vairāk kā pusei CPT grupai piederīgajiem. Šī vispārīgā tendence saglabājas un paliek diezgan stabila pie katras recidīva definīcijas, ko autori izmantojuši analīzes nolūkos.